

CULTURAL

HERITAGE

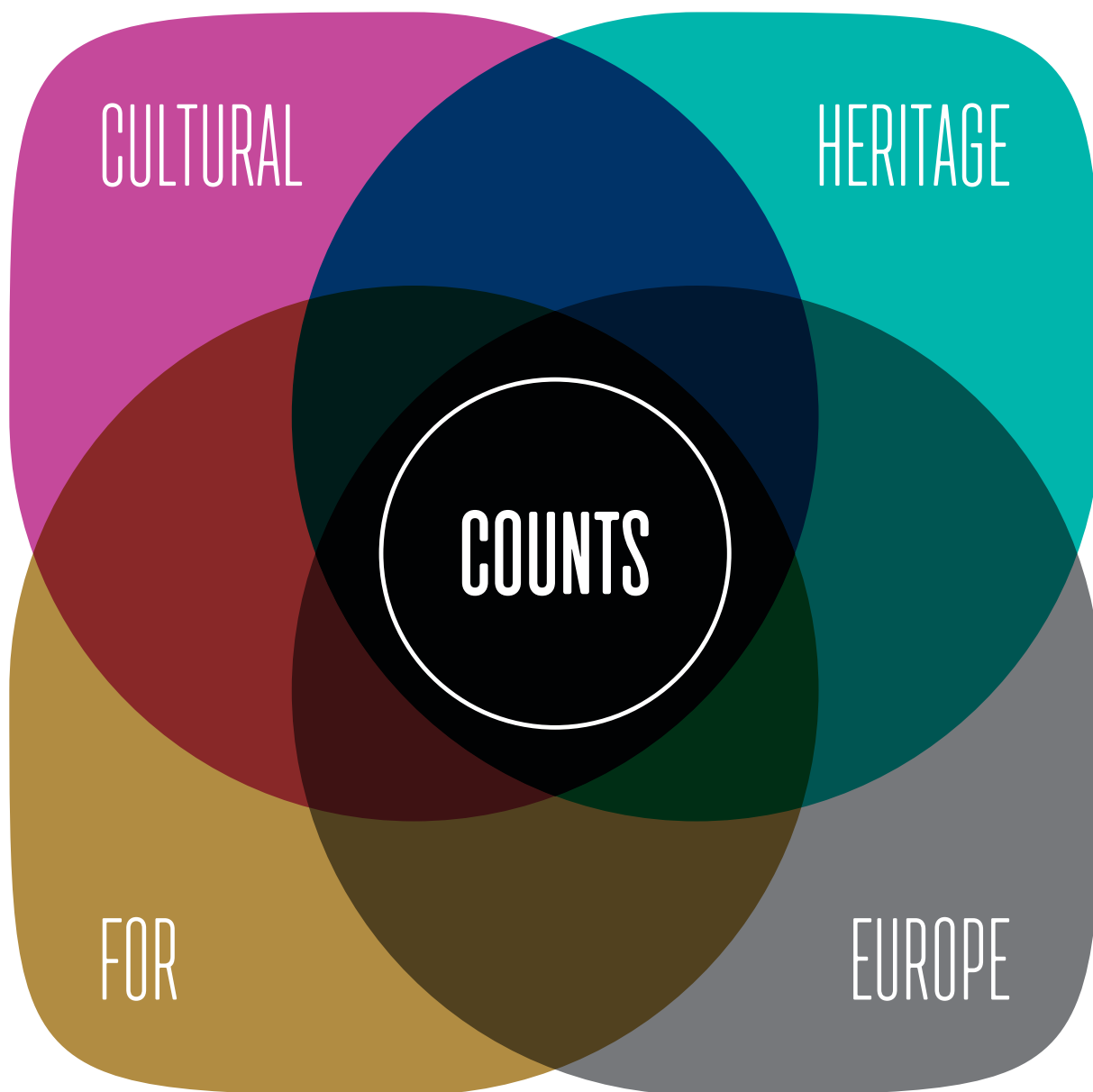
COUNTS

FOR

EUROPE

MANAGEMENT SAMENVATTING EN STRATEGISCHE AANBEVELINGEN

CULTURAL HERITAGE COUNTS FOR EUROPE



EXECUTIEVE SAMENVATTING EN STRATEGISCHE AANBEVELINGEN

HET CHCFE CONSORTIUM



Dit project is medegefinancierd door het Culture Programme van de Europese Unie

De steun van de Europese Commissie voor de productie van deze publicatie omvat geen goedkeuring van de inhoud die louter de mening van de auteurs weergeeft, en de Commissie kan niet verantwoordelijk worden gesteld voor het gebruik dat kan gemaakt worden van de hierin opgenomen informatie.

Deze publicatie wordt ook ondersteund door

BERTELSMANN

● EUROPA NOSTRA (De stem van het culturele erfgoed in Europa):

BESTUURSCOMITE: John Sell, Executive Vice-President;
Piet Jaspert, Bestuurslid en Sneška Quaedvlieg-Mihailović, Secretaris Generaal
PROJECTCOORDINATIE: Louise van Rijckevorsel
en Danaé Anastopoulos-Chaimowicz, Brussels Office

● ENCATC (The European Network on Cultural Management and Cultural Policy Education):

BESTUURSCOMITE: Prof. Dr. Claire Giraud-Labelle, Voorzitter ENCATC Thematic Area Understanding Heritage en ENCATC Ambassador
PROJECT COORDINATIE: GiannaLia Cogliandro Beyens, Secretaris Generaal
PROJECT COMMUNICATIE: Elizabeth Darley, Communicatie Directeur

● HERITAGE EUROPE (The European Association of Historic Towns and Regions):

BESTUURSCOMITE: Brian Smith, Secretaris-Generaal

● INTERNATIONAL CULTURAL CENTRE in Krakow (ICC):

BESTUURSCOMITE: Prof. Dr. Jacek Purchla, Directeur
PROJECT ONDERZOEKERS: Joanna Sanetra-Szeliga en Dr. Katarzyna Jagodzińska, Research Institute for European Heritage

● RAYMOND LEMAIRE INTERNATIONAL CENTRE FOR CONSERVATION van de KU Leuven (RLICC):

BESTUURSCOMITE: Prof. Dr. Koenraad Van Balen, Directeur
PROJECT ONDERZOEKERS: Aziliz Vandesande, Clara Thys en Dr. Sigrid Van der Auwera

● THE HERITAGE ALLIANCE, England (UK):

BESTUURSCOMITE: Kate Pugh, Chief Executive

THE CHCFE REPORT

ONDERZOEKSTEAM

ICC, KRAKAU: Dr. Katarzyna Jagodzińska, Prof. Dr. Jacek Purchla en Joanna Sanetra-Szeliga met Przemysław Niedźwiecki en Dr. Karolina Tylus
RLICC, KU LEUVEN: Clara Thys, Aziliz Vandesande, Prof. Dr. Koenraad Van Balen en Dr. Sigrid Van der Auwera met Prof. Dr. Luc Verpoest

REDACTIETEAM

Prof. Dr. Claire Giraud-Labelle, in naam van ENCATC
Kate Pugh, in naam van The Heritage Alliance
Sneška Quaedvlieg-Mihailović, in naam van Europa Nostra
Joanna Sanetra-Szeliga, in naam van het ICC, Krakow
Brian Smith, in naam van Heritage Europe
Aziliz Vandesande, Clara Thys in naam van RLICC, Leuven

PUBLICATIE COORDINATIE

Joanna Sanetra-Szeliga, in naam van het CHCFE Consortium

GRAPHISCH ONTWERP Radoszek Arts

PROEFLEZEN Justyna Jochym, Anastazja Oleśkiewicz

TECHNISCHE REDACTIE Aleksandra Szczepan

PRINT Erik Tanche Nilssen AS

Elektronische versie beschikbaar via www.encatc.org/culturalheritagecountsforeurope

Gepubliceerd namens het CHCFE Consortium

Door het ICC, Krakau

juni 2015

© Copyright CHCFE Consortium

Volledig rapport ISBN 978-83-63463-27-4

VOORWOORD



*Niet alles dat
van tel is
kan worden geteld,
en niet alles
dat geteld kan
worden is van tel.*

TOEGESCHREVEN AAN
ALBERT EINSTEIN

Ik ben erg trots om het verslag “Cultural Heritage Counts for Europe” voor te stellen, dat de buitengewone kracht van ons cultureel erfgoed om de kwaliteit van ons leven te verbeteren demonstreert. In heel Europa heeft de rijkdom van monumentale gebouwen en sites, historische wijken en cultuurlandschappen het vermogen om ons allen te inspireren en te verrijken en om ons te helpen een gevoel van verbondenheid met een bredere gemeenschap te bevorderen en te koesteren.

Cultureel erfgoed is een kapitaal van onvervangbare culturele, sociale, ecologische en economische waarde. Dit geldt voor Europa en voor de rest van de wereld. We weten dat dit in onze harten, maar het nodige beleid en investeringen om ons erfgoed in stand te houden moet op meer gebaseerd worden dan op diepe gevoelens of sterke overtuigingen alleen. We hebben ook feiten en cijfers nodig om die overtuigingen aan te tonen en te illustreren. De waarde van ons erfgoed uitdrukken aan de hand van kwantitatieve en kwalitatieve gegevens die hun voordelen en impact aantonen, zal inderdaad meer kracht geven aan de stem van het cultureel erfgoed in Europa.

Het grondige in kaart brengen en analyseren van het empirisch bewijs bestaande in Europa, gepresenteerd in dit verslag, verdiept en versterkt ons begrip kennis en bewustzijn van het volledige potentieel van het cultureel erfgoed als een belangrijke bron voor duurzame ontwikkeling. Dit is essentieel om te worden meegenomen in de lokale, regionale, nationale en Europese besluitvorming en levert daarmee een goede basis voor effectief erfgoedbeleid. Dergelijk bewijs biedt op dezelfde manier begrijpelijke informatie voor alle investeerders – overheden, commerciële ontwikkelaars, particuliere eigenaren, filantropen, maatschappelijke organisaties – die behoefte hebben om opties te vergelijken en keuzes maken.

De zes partners van het CHCfE-consortium hebben Europa een waardevolle dienst bewezen in het aantonen van de economische, sociale, culturele en milieu-waarde van ons cultureel erfgoed. Ik prijs de collectieve inspanningen en gecombineerde academische en politieke expertise en betrokkenheid van alle zes partners van het CHCfE-Consortium. Het resultaat van dit project bewijst de toegevoegde waarde van de Europese samenwerking tussen partners met diverse academische en praktische ervaringen uit Noord-, Zuid-, West-, Oost- en Centraal-Europa.

Ten slotte gaat speciale dank uit naar de Europese Commissie voor hun vertrouwen en steun aan het Cultural Heritage Counts for Europe-project. Wij zijn blij met de recente erkenning door de Europese Unie van het cultureel erfgoed als een strategische hulpbron voor een duurzaam Europa. Wij geloven dat dit Verslag de EU-instellingen en de lidstaten een nog boeiender verhaal zal bezorgen voor de verdere ontwikkeling en uitvoering van een holistische impactbeoordeling van het erfgoed, en een geïntegreerde benadering van de besluitvorming met betrekking tot cultureel erfgoed.



Namens het CHCfE-Consortium,
PLÁCIDO DOMINGO,
Voorzitter van Europa Nostra

8

MANAGEMENTSAMENVATTING & BELEIDSAANBEVELINGEN

Opgesteld door de CHCfE-stuurgroep met de steun van de CHCfE-onderzoeksgroep

9

HET ONDERZOEK

Het project

Conceptuele context en beleidscontext

Het consortium

13

DE RESULTATEN

De reikwijdte en omvang van het onderzoek

Groeiende interesse in onderzoek naar de impact van cultureel erfgoed

Geografische spreiding van het onderzoek naar de impact van cultureel erfgoed

Naar een holistische benadering van het onderzoek over de impact van cultureel erfgoed

19

DE 10 BELANGRIJKSTE BEVINDINGEN

32

DE 5 BELEIDSAANBEVELINGEN

Ondersteuning van empirisch onderbouwde beleidsvorming

Meten van de impact

Monitoren van trends

Delen en verspreiden van gegevens

Maximaliseren van de impact

VOETNOTEN

RAPPORT

Opgesteld door het CHCfE-onderzoeksteam met de steun van de CHCfE-stuurgroep.

(N.B. Deze tekst is beschikbaar in de gedrukte en elektronische versies van het volledige verslag (enkel in het Engels). Voor de e-versie kunt u terecht op: www.enatc.org/culturalheritagecountsforeurope)



1 INLEIDING

- 1.1 Achtergrond van het project
- 1.2 Wat bedoelen we met cultureel erfgoed?
- 1.3 Doel van het project
- 1.4 Opbouw van het rapport
- 1.5 Vorige initiatieven
- 1.6 Overzicht van de methodologie

2 MACRONIVEAU. IMPACT VAN CULTUREEL ERFGOED: THEORIE EN DISCOURSANALYSE

- 2.1 Inleiding
- 2.2 Cultureel erfgoed – definitie en beleid / verschuivingen in het discours
- 2.3 Waarde versus impact
- 2.4 Ongewenste impact
- 2.5 Naar een typologie van impact
- 2.6 Methoden voor impactidentificatie

3 MESONIVEAU. CULTUREEL ERFGOED IN DE EUROPESE UNIE: ECONOMISCHE, SOCIALE, CULTURELE EN MILIEU-IMPACT

- 3.1 Inleiding
- 3.2 Evolutie naar een meer holistische benadering

- 3.3 Van de “vier pijler benadering” naar een “holistische vier-domeinen-aanpak”

- 3.4 Methoden gebruikt in het Europese onderzoek over de impact van cultureel erfgoed

- 3.5 Schaal van de studies

- 3.6 Respondentgroepen

- 3.7 Centraal- en West-Europa – de verschillen in benadering van het potentieel van het cultureel erfgoed

- 3.8 Overzicht van de subdomeinen van impact op basis van de verzamelde studies

- 3.9 Cultureel erfgoed draagt bij aan de Europa 2020-strategie

4. CONCLUSIES

- 4.1 Macroniveau – Impact van cultureel erfgoed: theorie en discoursanalyse

- 4.2 Mesoniveau – Cultureel erfgoed in de EU: economische, sociale, culturele en milieu-impact

- 4.3 Microniveau – Impactbeoordeling van cultureel erfgoed, case studies en analyse van de EU-prijs voor cultureel erfgoed / Europa Nostra Award-laureaten

- 4.4 Resultaten van het onderzoek

- 4.5 De aanpak voor de toekomst

* BIJLAGE. MICRONIVEAU – EFFECTBEOORDELING IN DE PRAKTIJK: CASE STUDIES

- *1 Impact van onroerend erfgoed in de stad Mechelen, België

- *2 Impact van musea in historische gebouwen in Polen: Het geval van de Galerij van 19e-eeuwse Poolse Kunst in Krakau en het MS² (Muzeum Sztuki) in Łódź

- *3 Laureaten van de EU-prijs voor cultureel erfgoed / Europa Nostra Awards – analyse van de impactevaluatie

BIBLIOGRAFIE

MANAGEMENTSAMENVATTING EN STRATEGISCHE AANBEVELINGEN

HET ONDERZOEK

HET PROJECT

Het door de EU gefinancierde project Cultural Heritage Counts for Europe (CHCfE) werd in 2013 met een ambitieus doel gelanceerd: het verzamelen en analyseren van bestaande en toegankelijke “evidence-based” onderzoeken en case studies met betrekking tot de economische, sociale, culturele, en ecologische impact van cultureel erfgoed, met het oog op het beoordelen van de waarde van het cultureel erfgoed, dat in 2014 de Raad van de EU Ministers werd erkend “als een strategische hulpbron voor een duurzaam Europa.”¹ Het project was ook bedoeld om afdoend bewijs te leveren – zowel kwalitatief als kwantitatief – waaruit zou blijken dat het cultureel erfgoed een belangrijke bijdrage levert aan *Europa 2020. Een Europese strategie voor slimme, duurzame en inclusieve groei*² op het moment van haar tussentijdse evaluatie.

Het CHCfE project antwoordt op de standpuntnota *Naar een EU-strategie voor cultureel erfgoed – argumenten voor onderzoek*³, in 2012 voorgelegd aan de Europese Commissie door de European Heritage Alliance 3.3, een informeel platform van 32 Europese / internationale netwerken en organisaties die breed actief zijn op het vlak van cultureel erfgoed⁴. Dit document identificeerde o.m. een prangende behoefte aan “evidence-based” onderzoek over cultureel erfgoed om strategische beleidsontwikkeling te ondersteunen, zowel op Europees als nationaal niveau, en om er voor te zorgen dat de EU-instellingen en de lidstaten het volledige potentieel van hun cultureel erfgoed aanwenden als een motor van duurzame ontwikkeling.

Het rapport van het CHCfE-project – met zijn belangrijkste bevindingen en strategische aanbevelingen – wordt voorgesteld aan de EU-instellingen en -lidstaten op het moment dat de nieuwe Europese Commissie begint aan de uitvoering van de EU-geïntegreerde aanpak van het cultureel erfgoed (Europese Commissie, 2014), en draagt zo ook bij aan de nieuwe tien prioriteiten van de Europese Commissie.

De eerste voorstelling van het rapport vond plaats op 12 juni 2015 in Oslo (Noorwegen), op een conferentie georganiseerd in het kader van het jaarlijkse Europa Nostra-congres, in aanwezigheid van de heer Tibor Navracsics, Europees commissaris voor Onderwijs, Cultuur, Meertaligheid en Jeugd, en de heer Vidar Helgesen, Noors minister voor EER- en EU-zaken.

CONCEPTUELE CONTEXT EN BELEIDSCONTEXT

De afgelopen decennia waren getuige van belangrijke conceptuele en beleidsontwikkelingen op Europees en internationaal niveau, die de vele waardevolle voordelen van cultureel erfgoed voor de samenleving erkenden.

Een fundamentele omkering van de houding ten opzichte van het cultureel erfgoed begon met de eerste shift van een conservatiegedreven naar een waardegedreven benadering van erfgoed, in de jaren 1970. Meer recent is er een groeiende waardering, niet alleen in Europa maar ook in de rest van de wereld, voor het allesomvattende karakter van de historische omgeving, waar materiële en immateriële activa niet langer worden gezien als gescheiden van elkaar. Even belangrijk was dat in de jaren 1990 de principes van 'duurzaamheid' meer en meer prominent in beleidsdocumenten over cultureel erfgoed opdoken, steeds vaker gecombineerd met het doel van "ontwikkeling".

Meer in het bijzonder werd het conceptuele kader en de inspiratie voor het CHCfE project verstrekt door de principes van het Verdrag van Faro, in 2005 gesloten onder auspiciën van de Raad van Europa⁵ en van de Verklaring van Hangzhou, meer recent gesloten in mei 2013 onder auspiciën van UNESCO⁶. Het Verdrag van Faro stelt mensen en menselijke waarden in het centrum van een vernieuwd begrip van cultureel erfgoed, terwijl de verklaring van Hangzhou de waarde van het cultureel erfgoed als motor voor duurzame ontwikkeling erkent.

De verschuiving van het beleid die leidde tot het CHCfE project wordt vandaag versterkt door een grotere erkenning van het belang van het cultureel erfgoed op EU-niveau. Dit werd vooral duidelijk op de Brugse conferentie, in december 2010 georganiseerd door het Belgische voorzitterschap van de Raad van de Europese Unie⁷, en ook door de conferentie van Vilnius in november 2013, georganiseerd door de Litouwse president van de Raad van de Europese Unie⁸, beide met de actieve deelname van alle belangrijke openbare belanghebbenden en het maatschappelijk middenveld.

Dit beleidsmomentum culmineerde in 2014 met een reeks verregaande beleidsdocumenten goedgekeurd door de Raad van Ministers van de EU, tijdens het Griekse en het Italiaanse voorzitterschap, met name de *Conclusies over Cultureel Erfgoed als een Strategisch Hulpmiddel voor een Duurzaam Europa*⁹ (aangenomen op 21 mei 2014) en de *Conclusies over Participatief Bestuur van Cultureel Erfgoed*¹⁰ (aangenomen op 25 november 2014), alsook in de *Mededeling Naar een Geïntegreerde Aanpak voor Cultureel Erfgoed in Europa*¹¹, dat op 22 juli 2014 werd goedgekeurd door de Europese Commissie. Een verdere indicatie van de toenemende belangstelling van de Commissie voor de bredere potentiële voordelen van het cultureel erfgoed is de recente publicatie, in april 2015, van het verslag van de Horizon 2020-deskundigengroep Cultureel Erfgoed. Het rapport met de titel *Getting Cultural Heritage to Work for Europe* (Europese Commissie, 2015) bevat aanbevelingen voor een innovatief beleidskader en de agenda voor onderzoek en innovatie gerelateerd aan cultureel erfgoed tot 2020¹²

Daarbij identificeerden de *Conclusies van de Raad van de EU over een Werkplan voor Cultuur 2015-2018*¹³ cultureel erfgoed als één van de vier prioriteiten en wezen ze op de noodzaak voor de EU om te investeren in culturele statistieken als voorwaarde voor empirisch onderbouwde beleidsvorming met betrekking tot het cultureel erfgoed. Het is ook belangrijk om te noteren dat het “Nieuw Verhaal voor Europa”-initiatief¹⁴, uitgevoerd in 2013 en 2014, herinnerde aan de primordiale betekenis van onze gezamenlijke geschiedenis en erfgoed voor het hele Europese project.

Dezelfde dynamiek van het cultureel erfgoedbeleid kan worden waargenomen op het bredere Europese niveau van de Raad van Europa. Heel recent heeft de 6e Conferentie van de Ministers die verantwoordelijk zijn voor het Cultureel Erfgoed, die op 22-24 april 2015 in Namen werd gehouden in het kader van het Belgisch Voorzitterschap van de Raad van Europa, opgeroepen tot een “gemeenschappelijke Europese strategie voor cultureel erfgoed”, bepaald en uitgevoerd door de Raad van Europa in nauwe samenwerking met de Europese Unie, en met een belangrijke betrokkenheid van de organisaties uit het maatschappelijk middenveld¹⁵.

Ten slotte, biedt het recente voorstel van de EU-Raad, ondersteund door de Europese Commissie en het Europees Parlement, om in 2018 het Europees Jaar van Cultureel Erfgoed te organiseren, een welkome uitdaging en kader opdat alle publieke en private Europese stakeholders op erfgoedvlak de krachten bundelen en het bewustzijn te verhogen van de waarde en de voordelen van het cultureel erfgoed voor economie, maatschappij, cultuur en milieu.

De bovengenoemde conceptuele en politieke ontwikkelingen bevestigen het belang van cultureel erfgoed als een strategisch hulpmiddel voor een duurzaam en vreedzaam Europa. Ze tonen ook de vastberadenheid van de EU-instellingen om een geïntegreerde beleidsaanpak voor cultureel erfgoed te ontwikkelen en te implementeren. Daarom is het van cruciaal belang dat de EU-instellingen en de lidstaten (op alle bestuursniveaus) in de komende jaren de nodige middelen investeren om kwantitatieve en kwalitatieve gegevens te verzamelen over de impact van het cultureel erfgoed op de economie, maatschappij, cultuur en milieu als een solide basis voor elke toekomstige EU-strategie, -beleid en -maatregelen met betrekking tot cultureel erfgoed.

HET CONSORTIUM

Cultural Heritage Counts for Europe, een twee jaar durend project gesteund door het Europees Cultureel Programma (2007-2013), werd in juli 2013 gelanceerd door een consortium van zes partners – Europa Nostra (optredend als project-coördinator), ENCATC (European Network on Cultural Management and Cultural Policy Education), Heritage Europe (Europese vereniging van historische steden en regio's), het International Cultural Centre (Krakau, Polen), het Raymond Lemaire International Centre for Conservation aan de Katholieke Universiteit Leuven (België) en The Heritage Alliance (Engeland, VK), deze laatste als geassocieerd partner.

De leden van het Consortium combineren hun brede expertise die nodig is voor de oplevering van het CHCfE-project. Drie leden van de Europese Heritage Alliance 3.3 (Europa Nostra, ENCATC en Heritage Europe) zijn jarenlang nauw betrokken geweest bij de ontwikkeling van het EU-beleid met betrekking tot het cultureel erfgoed. Dit zijn Europese netwerken met een groot aantal leden, variërend van meer dan 1.200 historische steden en regio's (Heritage Europe), 100 onderwijs- en opleidingsinstellingen in het bredere domein van cultuur en cultureel erfgoed (ENCATC), tot meer dan 200 maatschappelijke organisaties (Europa Nostra). Ook heeft het Consortium geprofiteerd van de onschatbare ervaring en deskundigheid van The Heritage Alliance, een groep van circa 100 onafhankelijke erfgoedorganisaties in Engeland, die het afgelopen decennium actief betrokken waren in het opmaken van een jaarlijks overzicht over de staat van de historische plekken in Engeland, getiteld "Heritage Counts".

Ten slotte was het onderzoeksteam van het Consortium samengesteld uit vertegenwoordigers van twee gerenommeerde internationale organisaties, met uitgebreide erfgoedexpertise en grote netwerken van collega-onderzoekers uit Centraal-Europa (in het geval van het ICC uit Krakau) en uit West Europa en daarbuiten (in het geval van het RLICC uit Leuven). Het ICC werd opgericht in 1991 door de Poolse overheid als een nationale culturele instelling gewijd aan interdisciplinair onderzoek, onderwijs, publicaties en tentoonstellingen. Het ICC volbrengt haar missie om volkeren dichter bij elkaar te brengen door het vergemakkelijken van internationale culturele dialoog en het nemen van het bredere concept "Centraal-Europa" als basis voor haar handelen en denken over erfgoed. Het RLICC, opgericht in 1976 op initiatief van ICOMOS door professor Raymond Lemaire, biedt een gevorderde masteropleiding in erfgoedconservatie aan in de Faculteit Ingenieurswetenschappen van de KU Leuven. Het RLICC heeft 40 jaar ervaring in interdisciplinaire educatie, onderzoek en consulting in behoud van het gebouwde erfgoed in Europa en de hele wereld. Beide instellingen hebben regelmatig samengewerkt met de Europese Unie, de Raad van Europa en UNESCO.

DE RESULTATEN

DE OMVANG EN DE SCHAAL VAN HET ONDERZOEK

Het CHCfE-onderzoek werd uitgevoerd en haar resultaten werden geanalyseerd in 2014 door het International Cultureel Centre en het Raymond Lemaire International Centre for Conservation, met de steun van de stuurgroep samengesteld uit vertegenwoordigers van de zes projectpartners. De verzameling van empirisch onderbouwde onderzoeken werd uitgevoerd door middel van de uitgebreide netwerken van de Consortium-partners en via de netwerken van andere leden van The European Heritage Alliance 3.3 die betrokken werden in de verschillende fasen van het CHCfE-project.

Terwijl de brede en dynamische definitie van “cultureel erfgoed” van de Conventie van Faro¹⁶ onderschreven wordt, richtte het CHCfE-project zich op materiële en onroerend erfgoed. Zoals echter aangetoond wordt in dit rapport beperkte het project zich niet tot individuele, fysieke onroerende goederen, maar keek het ook naar roerende goederen en de immateriële aspecten van het erfgoed, op voorwaarde dat er een duidelijk verband was met materiële, onroerend erfgoed¹⁷.

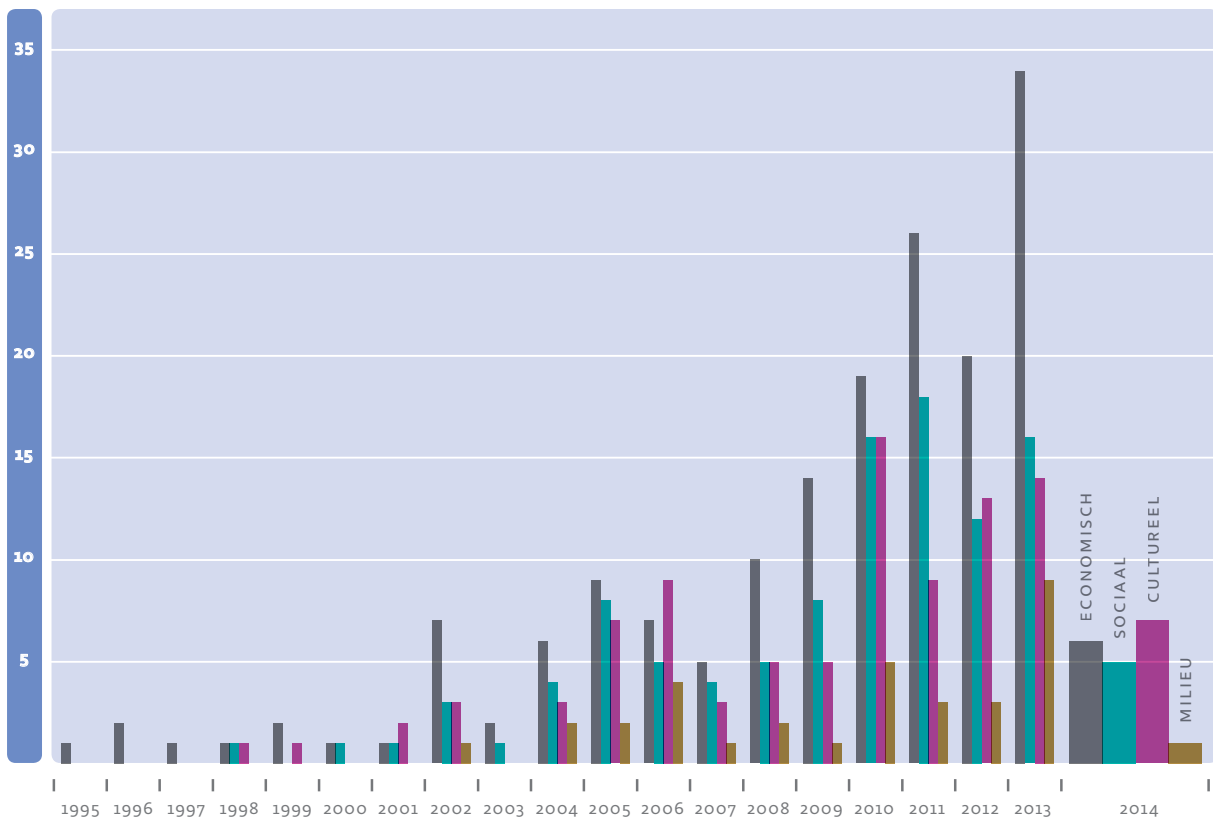
Het CHCfE-onderzoek richtte zich op onderzoek over cultureel erfgoed waar de gebruikte methodiek een evaluatie van de impact en duidelijk bewijsmateriaal bevatte, maar moest noodzakelijkerwijs veel projecten uitsluiten die de resultaten niet op deze manier beoordeelden. Ons onderzoek beweert ook niet alle ooit uitgevoerde onderzoeken op dit gebied te hebben geïdentificeerd; dat zou niet realistisch zijn, gezien de beperkingen van tijd, middelen en toegang. Evenmin was het mogelijk binnen deze beperkingen om alles volledig te evalueren en alle statistische gegevens verzameld op de Europese en nationaal niveau te ontsluiten en te interpreteren, gezien de uiteenlopende methoden en definities van wat onder cultureel erfgoed verstaan wordt.

Toch identificeerde het project een groot aantal belangrijke studies over de gevolgen van het cultureel erfgoed en organiseerde het de onderzoeksoutput in drie niveaus van analyse: macro, meso en micro. In het macroniveau van het rapport (ca. 140 beoordeelde studies), werd een theoretisch kader opgesteld dat het mogelijk maakt de gegevens te begrijpen in een breder mondiaal perspectief. Dit niveau omvat daarom een overzicht van de theoretische literatuur over de impact van erfgoed en over indicatoren (kwalitatief en kwantitatief) die gebruikt worden om deze impact te meten in Europa en in de rest van de wereld. Het mesoniveau omvat een analyse van het onderzoek dat gedaan is in de Europese Unie (221 studies geselecteerd voor verdere analyse), die de bredere impact van cultureel erfgoed op lokaal, regionaal, nationaal en Europees niveau aantonen. Ten slotte werd het onderzoek voltooid op microniveau, met case studies die reële bewijzen aanleveren dat erfgoed een invloed heeft op één of meer van de

vier domeinen: economisch, sociaal, cultureel en ecologisch – met inbegrip van een representatieve steekproef van voorbeeldprojecten die een EU-prijs voor Cultureel Erfgoed / Europa Nostra Award hebben gekregen.

GROEIENDE INTERESSE IN ONDERZOEK NAAR DE IMPACT VAN CULTUREEL ERFGOED

Het aantal en het type van de verzamelde studies toont de chronologische ontwikkeling en de toenemende belangstelling aan voor impactstudies over cultureel erfgoed in de hele Europese Unie, zoals aangegeven in figuur A. De algemene groei is opmerkelijk en is vooral zichtbaar in het geval van economische studies. Hoewel de economische studies nog steeds overheersen, steeg het aantal studies gewijd aan de sociale en culturele impact vanaf de jaren 1990. Studies over de impact van cultureel erfgoed op milieu, zijnde een nieuw gebied van onderzoek, zijn nog steeds relatief ondervertegenwoordigd.



FIGUUR A. EVOLUTIE IN DE TIJD VAN DE IMPACTDOMEINEN
ZOALS VOORGESTELD DOOR DE INGEDIENDE STUDIES

Bron: eigen telling, op basis van de resultaten van het onderzoek.

GEOGRAFISCHE SPREIDING VAN HET ONDERZOEK NAAR DE IMPACT VAN CULTUREEL ERFGOED

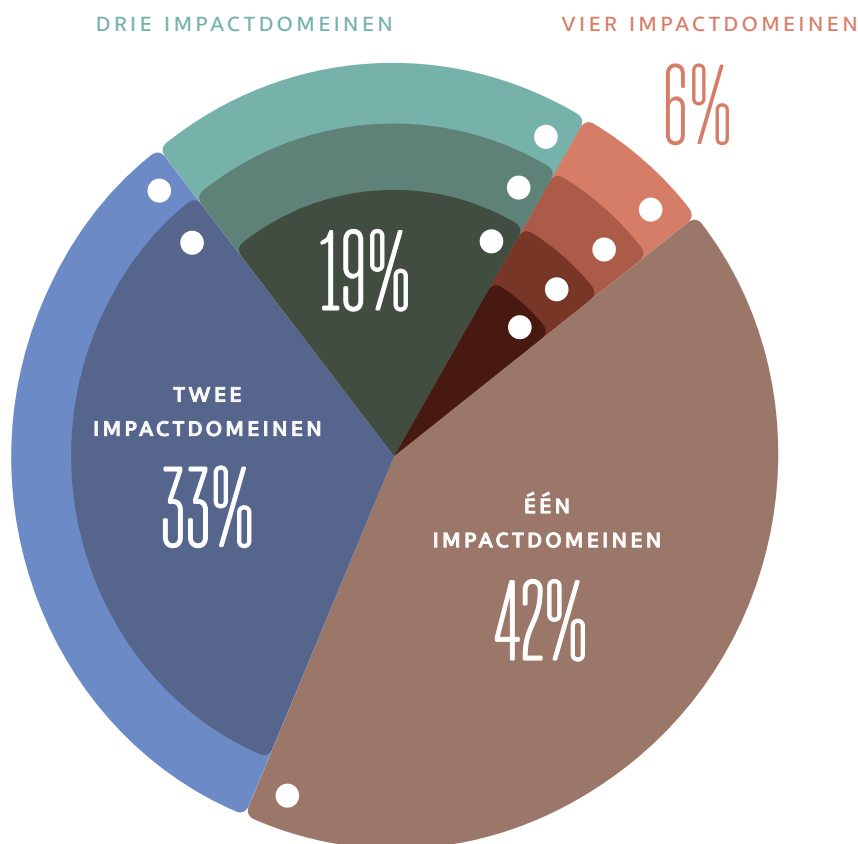
Uit het onderzoek, dat tot doel had alle lidstaten van de EU te beslaan, bleek – misschien niet verrassend – dat de uitgevoerde studies ongelijk verdeeld zijn over de Europese Unie. In het bijzonder is er een significant verschil in de scope van onderzoek en in het aantal studies tussen de landen die vóór 2004 tot de EU zijn toegetreden en degenen die in 2004 of later tot de EU toetraden, waarbij de laatste groep een kleiner aantal beschikbare impactstudies heeft.

In de EU-lidstaten uit Centraal- en Oost-Europa beïnvloedt een geschiedenis van meer dan 40 jaar onder een geleide economie nog steeds de manier waarop beleidsmakers denken over cultureel erfgoed. Hoewel men in sommige landen tekenen vindt van een wijziging ten aanzien van de beoordeling van de sociaal-politieke impact van het cultureel erfgoed (in sommige gevallen, ondersteund door de EU-programma's), zijn andere landen nog steeds in het moeilijke proces van transitie. In de context van het behoud van cultureel erfgoed, wordt een aantal van de landen geconfronteerd met de uitdagingen van een snelle privatisering, evenals een aanzienlijke achterstand op het vlak van instandhouding, veroorzaakt door een langdurig gebrek aan onderhoud en een zwakke beheerscultuur, terwijl ook het groeiende toerisme significante druk toevoegt.

Hoe ongelijk de geografische spreiding ook is, is het duidelijk dat er een aanzienlijke wetenschappelijke en professionele expertise in de hele Europese Unie (en daarbuiten) is die beter kan worden gedeeld om het verzamelen van gegevens te ondersteunen en om onderzoek- en beoordelingsmethoden te ontwikkelen.

NAAR EEN HOLISTISCHE BENADERING VAN HET ONDERZOEK OVER DE IMPACT VAN CULTUREEL ERFGOED

De uitgebreide grondige evaluatie van het onderzoek uitgevoerd op Europees niveau gaf duidelijk aan – zie figuur B – dat slechts 6% van alle geïdentificeerde studies werden opgevat als holistische studies die alle vier domeinen besloegen. Het bereik van deze studies en combinaties van onderzochte domeinen laten echter de manieren zien hoe cultureel erfgoed gevolgen heeft op economisch, sociaal, cultureel en ecologisch gebied. Dit leidde tot het in kaart brengen van deze studies, samengevat in het conceptuele diagram zoals getoond in figuur C, die het potentieel van het cultureel erfgoed onderstreept als een belangrijke motor voor duurzame ontwikkeling in een breed scala van beleidsvelden.

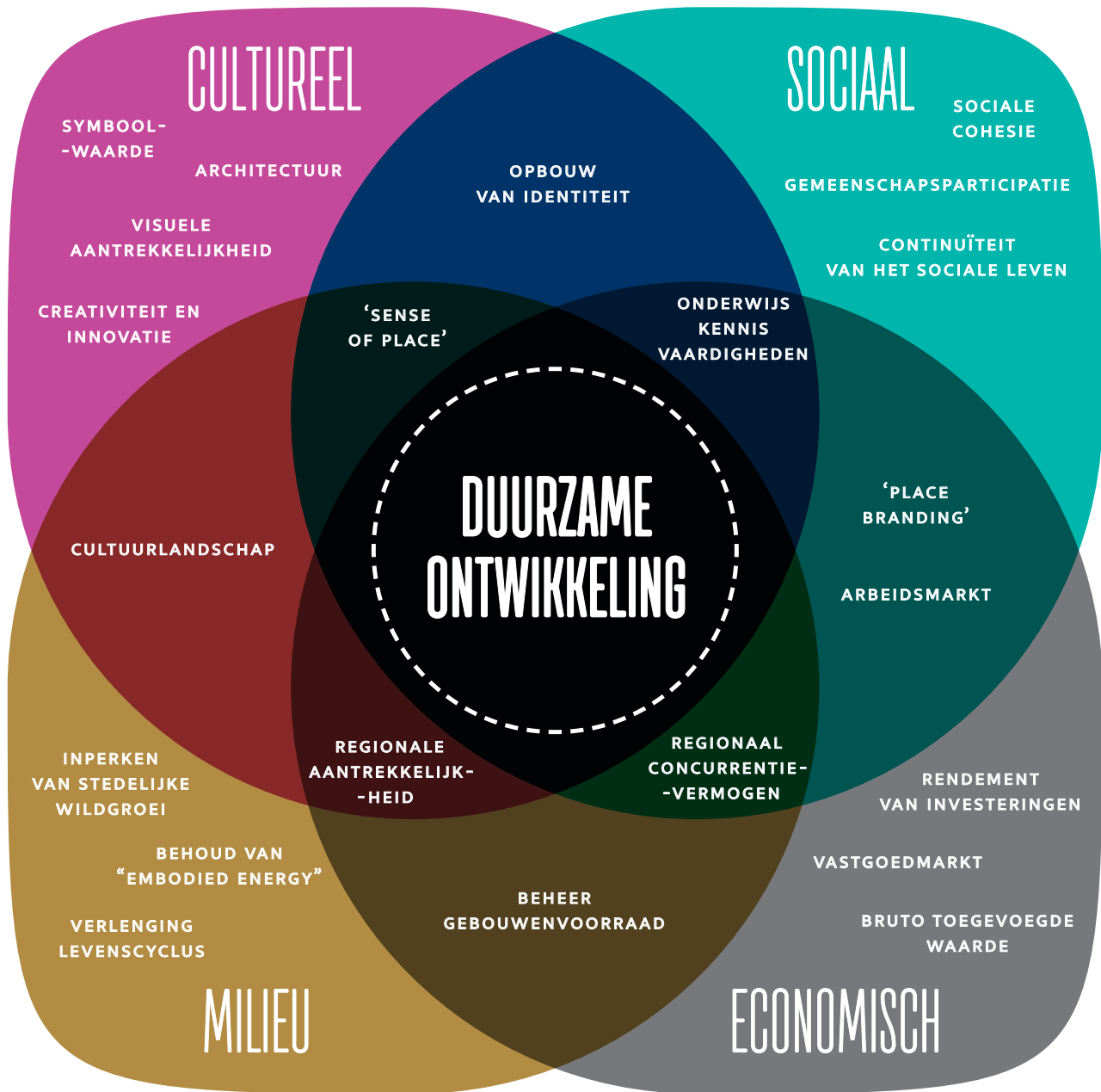


FIGUUR B. DE VERWEVENHEID VAN DE VIER IMPACTDOMEINEN ZOALS AANGEGEVEN IN DE VERZAMELDE STUDIES

BRON: eigen telling, op basis van de resultaten van het onderzoek.

De in het verslag gepresenteerde gegevens suggereren dat de bescherming van het cultureel erfgoed werkt als een “hefboom”, waardoor investeringen positieve impact hebben naast de oorspronkelijk beoogde impact, waarbij de voordelen en de duurzaamheid van de initiële investering verhoogd wordt.

Bovendien laat de analyse uitgevoerd binnen het CHCfE-project zien – zoals uiteengezet in de conclusies van dit rapport – dat toekomstige investeringen in cultureel erfgoed vanuit het oogpunt van de stakeholders van klassiek beleid (bijv. werkgelegenheidsprogramma’s, investeringen in de sociale economie, milieudiensten) kan worden gezien in termen van “upstream investeringen” die aanzienlijke “downstream voordelen” kunnen opleveren, zoals weergegeven in figuur C. Dit kan vergeleken worden met de vaak ongeplande maar gunstige impact van vroege investeringen in preventieve geneeskunde, bijvoorbeeld een gezondere levensstijl, waarbij de latere kosten van ziektebehandeling gereduceerd worden. Daarom wijst de analyse uitgevoerd binnen het CHCfE-project op de noodzaak om het bewustzijn te verhogen – zowel binnen de erfgoedsector als in de bredere, betrokken beleidsterreinen – van de mogelijkheden die inherent zijn aan deze aanpak en de bredere voordelen die kunnen worden verkregen.



FIGUUR C. DE VERSCHILLENDE SUBDOMEINEN DIE IN DE VERZAMELDE STUDIES IN KAART GEBRACHT WERDEN, IN EEN HOLISTISCHE VIER DOMEINENDIAGRAM

Bron: eigen werk.

Tot slot levert deze analyse een belangrijke impuls om erfgoedgerelateerd onderzoek aan te moedigen, voor te zorgen dat dit onderzoek haar horizon verbreedt en dat toekomstig onderzoek naar de impact van cultureel erfgoed een meer holistische benadering omvat. Een dergelijk holistische aanpak van de impactbeoordeling zal van essentieel belang zijn voor de totstandkoming van een "geïntegreerde beleidsaanpak erfgoed" in de Europese Unie, en zal garanderen dat de vele voordelen van het cultureel erfgoed in de praktijk worden gerealiseerd.



📍 Zsolnay Culturele Wijk in Pécs, Hongarije

gemaakt tijdens het Culturele Hoofdstad van Europa-project in Pécs, Hongarije, in 2010. Nu is het een van de belangrijkste plaatsen die bijdraagt tot de aantrekkelijkheid en het imago van de stad.

DE 10 BELANGRIJKSTE BEVINDINGEN

Het CHCFE-project geeft een uitgebreid overzicht van de gegevens die duidelijk de meervoudige voordelen van investeringen in het Europese culturele erfgoed aantonen. Het rapport refereert aan en geeft een overzicht van tal van studies met relevante gegevens en voorbeelden die niet alleen de brede waaier van erfgoedvoordelen, maar in sommige gevallen ook de negatieve gevolgen weergeven. (blz. 54)

De 10 belangrijkste bevindingen van het project zijn hieronder samengevat met geselecteerde voorbeelden met ondersteunende gegevens.

1 Cultureel erfgoed draagt bij tot de aantrekkelijkheid van regio's, steden en landelijke gebieden in Europa door het aantrekken van privé-investeringen, de ontwikkeling van de culturele creatieve wijken en het aantrekken van talent en ongebonden bedrijven – waardoor de regionale concurrentiekracht versterkt, zowel binnen Europa als wereldwijd

VOORBEELD

De **ZSOLNAY CULTURELE WIJK IN PÉCS (HONGARIJE)** was het centrale element van het hernieuwingsproject van Pécs – Culturele Hoofdstad van Europa 2010. Het ging om een van de grootste brownfield culturele investeringen in Centraal-Europa, na de sluiting van de kolen- en uraniummijnen, die de belangrijkste inkomsten van de stad hadden gegenereerd. (blzn. 118-119)

VOORBEELD

De **MOTOR VALLEY CLUSTER IN DE BUURT VAN MODENA (ITALIË)** laat zien hoe de motorsportindustrie en het erfgoed de regionale identiteit kunnen versterken en hoe ze een nieuwe culturele cluster creëren. De cluster verzamelde autobedrijven, – musea en –archieven, ambachtelijke en toeristische organisaties en sportfaciliteiten, die samen voor de groei van het toerisme in de regio zorgden. (blz. 163)

📍 **Museo Ferrari in de buurt van Modena, Italië** deel van de multisectorale en multidisciplinaire Motor Valley Cluster dat het concurrentievermogen bevordert in de regio Emilia Romagna, Italië

PHOTO CREDIT:
Turismo Emilia Romagna
CC BY-NC-SA 2.0



VOORBEELD

Cultureel erfgoed, met inbegrip van postindustriële erfgoed, is vaak een basis voor de ontwikkeling van culturele creatieve stadsdelen, zoals de **CREATIVE INDUSTRIES QUARTER IN SHEFFIELD (VK)** en de **TEMPLE BAR IN DUBLIN (IERLAND)**. Verloederde wijken met vervallen gebouwen, vaak bijzonder van ontwerp, zijn visueel aantrekkelijk, hun locatie heeft vaak een uniek karakter en ze trekken verschillende sociale groepen, culturele ondernemers en start-ups aan (meestal dan niet uit de creatieve sector) op zoek naar gunstige voorwaarden voor het huren van ruimte. Herwaardering van het cultureel erfgoed versterkt de culturele waarde van het gebied, speelt een vitale rol in het verhogen van de aantrekkelijkheid van de plek, en draagt bij aan de economische welvaart. (blz. 175)

📍 **Temple Bar in Dublin, Ireland**

culturele en creatieve wijk van Dublin die het gebied vernieuwt met culturele evenementen, ambachten, monumenten, winkels en nachtleven

PHOTO: Jim Nix
CC BY-NC-SA 2.0

**VOORBEELD**

Uit studies over **DUBLIN** en haar “talent hub”-strategie, gebaseerd op de leefbaarheid van de historische stadskern, is gebleken dat differentiatie van de stad door middel van haar culturele en erfgoedtroeven, en dat het waarborgen van hun authenticiteit, heeft bijgedragen aan het aantrekken van een jonge en creatieve klasse en hun potentiële werkgevers. (blz. 162)

2 Cultureel erfgoed biedt Europese landen en regio's een unieke identiteit met aantrekkelijke verhaallijnen die de basis vormen voor effectieve marketingstrategieën gericht op de ontwikkeling van cultureel toerisme en het aantrekken van investeringen.

VOORBEELD

Hoewel het primaire doel van de **UNESCO-WERELDERFGOEDLIJST** is om het begrip en het beheer van uitzonderlijk erfgoed te bevorderen, wordt de opname in de lijst algemeen erkend als een merk dat fungeert als een krachtig marketing-instrument. Onderzoek naar een steekproef van 878 werelderfgoed-locaties identificeert twaalf belangrijke gebieden waarop deze locaties empirisch aantoonbare sociaal-economische invloed hebben, waaronder de bevordering van toerisme en van buitenlandse investeringen. (blzn. 126-127)

VOORBEELD In het algemeen worden investeringsbeslissingen vooral genomen op grond van de beschikbaarheid van hulpbronnen op een bepaalde locatie, de toegang tot de markt, potentiële klanten, en de kosten. De studies die in dit verslag geanalyseerd werden geven aan dat erfgoed een deel is geworden van het verhaal van een stad en haar 'branding'. De sfeer van een historische stad, of zelfs van een enkel historisch gebouw, brengt een boodschap van lange termijn geloofwaardigheid, betrouwbaarheid, eerlijkheid en vaak ook prestige. (blz. 161)

VOORBEELD Onderzoek uitgevoerd in **HAMBURG (DUITSLAND)** bewijst bijvoorbeeld dat erfgoed, zoals commercieel gebruikte monumenten, vaak wordt behandeld als prestigieuze business locaties. De studies tonen aan dat 87% van de werknemers aangaf dat er een betere werksfeer was na de verhuizing naar een historisch gebouw en dat 73% van de cliënten ook positief reageerden. Cultureel erfgoed is een factor bij het kiezen van een plaats voor nieuwe investeringen, vooral voor IT-bedrijven en bedrijven die hooggekwalificeerd personeel in dienst nemen. (blzn. 161-162)

3 Cultureel erfgoed is een belangrijke schepper van werkgelegenheid in heel Europa, met een breed scala van verschillende soorten jobs en scholingsniveaus: van conservatiegerelateerde bouw, herstel en onderhoud, via cultureel toerisme, tot bedrijvigheid in kleine en middelgrote ondernemingen (KMO's) en startende ondernemingen, vaak in de creatieve industrieën.

VOORBEELD Van de culturele erfgoedsector wordt geschat dat het tot 26,7 indirecte arbeidsplaatsen voor elke directe baan produceert, méér dan bijvoorbeeld de automobiellindustrie met een quotiënt van slechts 6,3. (blz. 154)

VOORBEELD Het aantal personen dat rechtstreeks wordt tewerkgesteld in de culturele erfgoedsector in Europa wordt geschat op meer dan 300.000, maar het potentieel van het cultureel erfgoed ligt ook in het scheppen van werkgelegenheid in andere sectoren – het aantal indirect gecreëerde banen loopt op tot 7,8 miljoen manjaren. (blzn. 153-154)

VOORBEELD De studie van de Wereldbank (2001) geeft aan dat voor iedere 1 miljoen USD geïnvesteerd in het opknappen van gebouwen 31,3 banen worden gecreëerd, terwijl hetzelfde bedrag geïnvesteerd in de verwerkende industrie slechts 21,3 banen creëert. (blz. 155)

VOORBEELD Het **TATE MODERN IN LONDEN (VK)** toont goed de rol aan die industrieel erfgoed kan spelen in de transformatie van hele buurten. In één jaar tijd werd het de derde meest bezochte toeristische attractie in het Verenigd Koninkrijk en de belangrijkste attractie op de Londense South Bank. Daarbij wordt de aandacht gevestigd op een eerder onontdekt en onontwikkeld gebied, wat meer mensen aantrekt. Tussen 2100 en 3900 nieuwe banen werden gecreëerd in de bouw, het beheer van het centrum en in de horeca en hotels – met £ 75- £ 140 miljoen gegenereerd voor de bredere economie waarvan £ 50- £ 70 miljoen werd toegeschreven als gevolg van het Tate Modern zelf. (blzn. 159-160)





📍 Tate Modern in Londen, UK

gelegen in een verbouwde energiecentrale gebouw in Londen met een potentiële positieve economische impact van tussen 75 en 140 miljoen GBP voor de bredere economie en tussen de 2100 en 3900 gecreëerde banen.

PHOTO: Jim Bowen
cc by 2.0

📍 Tate Modern van binnen gezien

Entree tot het museum en de Turbine Hall, een tentoonstellingsruimte voor grootschalige sculpturen en installaties.

PHOTO CREDIT: Nick Garrod
CC BY-NC-ND 2.0



4 Cultureel erfgoed is een belangrijke bron van creativiteit en innovatie, met het genereren van nieuwe ideeën en oplossingen voor problemen, en het creëren van innovatieve diensten – variërend van digitalisering van cultureel erfgoed tot het benutten van geavanceerde “virtual reality-technologieën” – met de bedoeling historische omgevingen en gebouwen en toegankelijk te maken voor burgers en bezoekers.

VOORBEELD Zoals getoond in de resultaten van **EPOCH-PROJECT**¹⁸ kan cultureel erfgoed innovatie in de ICT stimuleren, zowel qua digitalisering van erfgoed als de presentatie ervan aan een breder publiek met behulp van virtuele technologie. Het creëren van nieuwe producten en diensten vereist een groter aantal hoogwaardige banen – zowel aan de aanbod- als aan de vraagzijde. (blz. 175)

VOORBEELD Cultureel erfgoed kan ook een bron zijn van innovatie zelf, met het genereren van nieuwe ideeën en oplossingen, zoals weergegeven in een voorbeeld van de ablatieve laser technologie ontwikkeld in de “**FLORENCE CREATIVE CLUSTER**” (**ITALIË**) voor het reinigen en het beschermen van kunstwerken. (blz. 175)

5 Cultureel erfgoed heeft een bewezen staat van dienst op het vlak van een goed investeringsrendement en het is een belangrijke generator van belastinginkomsten voor de overheid, zowel van economische activiteiten uit erfgoedverwante sectoren als – onrechtstreeks – door middel van spillover van erfgoedgeoriënteerde projecten die leiden tot verdere investeringen.

VOORBEELD Een analyse besteld door de **ENGLISH HERITAGE (V.K.)** van kosten en baten van panden gelegen in of in de buurt van een beschermd gebied (met meer dan een miljoen bestudeerde vastgoedtransacties in de periode 1995-2010) toont een stijging aan in waarde van onroerend goed van circa 23%. (blzn. 132-133). Een hogere investeringsreturn bleek ook uit onderzoek uitgevoerd in **BERLIJN (DUITSLAND)** waar de externe erfgoed impact op de waarde van het Berlijnse vastgoed maar liefst 1,4 miljard EUR bedraagt. (blz. 132)

VOORBEELD De **STAAFKERK VAN BORGUND (NOORWEGEN)** genereert, op basis van fiscale inkomsten alleen, 628,5% rendement op de jaarlijkse investering – met kosten van kerkonderhoud geschat op circa 2 miljoen NOK (ongeveer 245.523 euro) per jaar en met 1.750.000 NOK ticketinkomsten. De studie schat dat de kerk, als de belangrijkste attractie in de regio, 11 miljoen NOK belastinginkomsten per jaar genereert. (blz. 164)

VOORBEELD L'Établissement public de coopération culturelle (L'EPCC), de exploitant van het UNESCO-werelderfgoed van **PONT DU GARD (FRANKRIJK)**, heeft jaarlijks 7 miljoen EUR nodig om de site te onderhouden, waarvan 3,4 miljoen euro afkomstig is van lokale en regionale overheden. L'EPCC verdient 3,6 miljoen euro door het verstrekken van diensten aan de bezoekers (restaurants, parking, museum, souvenirwinkel, tickets). De indirecte impact wordt berekend op 135 miljoen euro (uitgaven van de bezoekers buiten de site). De fiscale inkomsten worden geraamd op 21,5 miljoen euro (blzn. 164-165)

📍 De staafkerk van Borgund in Noorwegen

met een geschat rendement van 628,5% op de jaarlijkse investering en 11 miljoen NOK belastinginkomsten per jaar.

Photo: Bob Witlox
CC BY-NC-ND 2.0



📍 UNESCO-Werelderfgoedsite Pont du Gard in Frankrijk

waarvan de indirecte economische impact berekend is op 135 miljoen EUR en de belastinginkomsten op 21,5 miljoen EUR.

Photo: Tiberio Frascari
CC BY-SA 2.0



6 Cultureel erfgoed is een katalysator voor duurzame, door erfgoed geïnitieerde vernieuwing.

VOORBEELD

Studies tonen aan dat de ontwikkeling van strategieën op basis van erfgoedbehoud (zoals de EU / Europa Nostra award-winnende vernieuwing van **Grainger Town in Newcastle upon Tyne (Engeland, V.K.)** en initiatieven die verband houden met de historische stedelijke omgevingen van verschillende Europese steden, zoals **KRAKAU, LILLE, LIVERPOOL EN MANCHESTER**), waarbij een integrale beleidsaanpak voor het erfgoed wordt goedgekeurd, leiden tot het herstel van de bredere omgeving. (blz. 145)



📍 **Grainger Town
in Newcastle, VK**

met een strategie gebaseerd
op de combinatie van behoud
van onroerend erfgoed en een
stadsvernieuwingsproject.

PHOTO: Kay Williams
CC BY-NC-ND 2.0



📍 **Pszczyna Kasteel in Polen**

De restauratie had een positieve impact op het beeld van de stad, versterkte het gevoel van trots van de inwoners en verhoogde hun deelname aan cultuur.

PHOTO: Rafal Nalepa
CC BY-NC-ND 2.0

📍 **Jamtli binnen –
en openluchtmuseum in Zweden**

creëerde positieve leerervaringen voor jonge mensen en moedigde hen aan om opnieuw formeel onderwijs te volgen.

PHOTO: Roine Johansson
CC BY-NC-ND 2.0

VOORBEELD Zo heeft cultureel erfgoed een belangrijke rol gespeeld in de vernieuwing van de **CATHEDRAL QUARTER IN BELFAST (NOORD-IERLAND, V.K.)** waarbij investeringen in de wijk, die geen verband hielden met het culturele erfgoed, weinig of niet hebben bijgedragen aan het vergroten van de aantrekkelijkheid van het gebied voor investeerders, terwijl erfgoedinvesteringen een motor voor de vernieuwing bleken te zijn. (blz. 162)

7 Cultureel erfgoed is een deel van de oplossing voor de Europese klimaatuitdagingen, bijvoorbeeld door de bescherming en vernieuwing van de enorme energievoorraad in historische gebouwen.

VOORBEELD Hergebruik en herstel van bestaande gebouwen hebben milieuvoordelen: het is bewezen dat het niveau van energie-efficiëntie van openbare pre-1890 gebouwen minstens even groot, en soms groter is dan de meest geavanceerde moderne gebouwen. Vanuit milieuoogpunt, is de embodied energie van bestaande gebouwen één van de meest overtuigende argumenten voor het behoud van die gebouwen. (blz. 147)

VOORBEELD Onderhoud en hergebruik van bestaande gebouwen draagt ook bij aan het verminderen van “urban sprawl”, de verlenging van de levensduur van gebouwen en het vermijden van afval. (blz. 80)

8 Cultureel erfgoed draagt bij aan de levenskwaliteit, het karakter en de sfeer in wijken, steden en regio's in heel Europa, waardoor ze populaire plaatsen zijn om te wonen, te werken en te bezoeken – even aantrekkelijk voor bewoners, toeristen en de vertegenwoordigers van de creatieve klasse.

VOORBEELD onderzoek uitgevoerd door het Institute for the Urban Development in **KRAKAU (POLEN)** laat zien dat de succesvolle restauratie van de Poolse historische stadskernen bepalend was voor de levenskwaliteit van de lokale bevolking, de toeristische aantrekkelijkheid van de steden versterkte en het algemene beeld van een stad verbeterde. (blz. 120)

VOORBEELD De case study van de sociaaleconomische gevolgen van het erfgoed in de stad **MECHELEN (BELGIË)** toont aan dat erfgoed en de succesvolle bewaring ervan factoren zijn die bijdragen aan de levenskwaliteit van de burgers. Erfgoed wordt geïdentificeerd als zijnde zeer gewaardeerd in het versterken van het imago van de stad, in termen van burgerzin waarbij 84% van de ondervraagde burgers erfgoed noemt als de grootste bijdrager aan het nieuwe imago van de stad. (blzn. 214-215)

VOORBEELD een studie uitgevoerd in het Verenigd Koninkrijk toonde een positieve correlatie tussen het aantal en de aard van de erfgoed op bepaalde plaatsen en hun imago en aantrekkingskracht als toeristische bestemmingen. Gebieden waar erfgoed leidde tot vernieuwing hebben een sterke vitaliteit en worden positief ervaren door gebruikers. Met name 89% van de respondenten ging akkoord of ging sterk akkoord met de stelling dat investering leidde tot een omgeving met

een aangename sfeer. 93% van de ondervraagden verklaarden dat de investering in de historische omgeving het imago van het projectgebied verbeterd had en 91% van de respondenten zei dat het project had geresulteerd in een verbetering van het imago van het hele dorp of stad. (blzn. 125-126)

VOORBEELD

In andere studies wordt de creatieve klasse gedefinieerd als waardevol uit economisch oogpunt en als een die investeerders aantrekt, vooral op het vlak van nieuwe technologie en innovatie. Onderzoek toont aan dat **DE CREATIEVE KLASSE IN NEDERLAND** bijvoorbeeld werkplekken en woonplaatsen kiest door rekening te houden met esthetische waarden, de aanwezigheid van historische gebouwen en de schoonheid van de natuurlijke omgeving. (blz. 162)

9 Cultureel erfgoed levert een essentiële stimulans voor onderwijs en levenslang leren, met inbegrip van een beter begrip van de geschiedenis, verhoogde burgerzin, trots en verbondenheid, en bevordert de samenwerking en persoonlijke ontwikkeling.

VOORBEELD

Erfgoed kan mensen die om uiteenlopende redenen hun opleiding onderbroken hebben aanmoedigen om te blijven leren. Het **JAMTLI MUSEUM IN ÖSTERSUND (ZWEDEN)** – een regionaal museum van Jämtland en Härjedalen in Östersund – bestaat uit een openluchtmuseum met historische gebouwen en een overdekt museum. In samenwerking met het regionale archief en de plaatselijke middelbare school is een programma gestart gericht op het creëren van positieve leerervaringen voor jonge mensen, dat resulteerde in één derde van de jongeren dat opnieuw naar school ging. (blz. 142)

VOORBEELD

De studie over het **KASTEELMUSEUM IN PSZCZYNA (POLEN)** toonde dat de meest voorkomende reden om een bezoek te brengen de wens was om tijd door te brengen in een aangename omgeving, maar ook om te leren over het onbekende. “Hoewel zeer vaak [...] het belangrijker is om te rusten of om te genieten met familie of vrienden, krijgen veel mensen, na een bezoek aan erfgoed, het gevoel van nieuwe opgedane kennis, nieuwe inspiratie of nieuwsgierigheid.” (blz. 141)

10 Cultureel erfgoed combineert veel van de hierboven genoemde positieve gevolgen om sociaal kapitaal op te bouwen en helpt bij het leveren van sociale cohesie in gemeenschappen in heel Europa, en levert daarbij ruimte voor deelname, betrokkenheid en integratie.

VOORBEELD

De band tussen de historische omgeving en het sociaal kapitaal treedt op door een verbeterd plaatsgevoel, veroorzaakt door de aanwezigheid van historische gebouwen waar dialoog tussen mensen kan ontstaan en wordt versterkt. (blz. 171)

VOORBEELD

Onderzoek van het **HERITAGE LOTTERY FUND (V.K.)** toont bijvoorbeeld aan dat de deelnemers van erfgoedprojecten verschillende vaardigheden verbeterden, bijvoorbeeld hun onderzoeksvaardigheden, hun zelfvertrouwen en hun sociale en communicatieve vaardigheden (via groepswerken, presentaties, luisteren, interviews, en observatie), en hun ICT- en technische vaardigheden. (blz. 137)



📍 **Vogelperspectief van het historische centrum van Cordoba, Spanje**

met de Romeinse brug, de Brugpoort, de Calahorra-toren en het omliggende gebied dat in 2014 de EU-prijs voor Cultureel Erfgoed / Europa Nostra Award kreeg in de categorie Conservatie.



VOORBEELD

Cultureel erfgoed kan daarom een belangrijke factor zijn bij de opbouw van sociaal kapitaal door op te treden als een steunpunt voor de gemeenschap bij het bieden van mogelijkheden voor versterking van de band tussen de verschillende generaties, bestaande en nieuwe bewoners, verschillende etnische en religieuze groepen – en dat zowel in de monumenten en de musea zelf als in cafés en winkels gelegen in de buurt. Vrijwilligersprogramma's door erfgoedorganisaties kunnen deelnemers belonen met dergelijke voordelen, zoals intergenerationele contacten, face-to-face interactie, en een gevoel van verbondenheid. Deze programma's hebben ook een positieve invloed op het wederzijds begrip tussen mensen. (blz. 177)

DE 5 BELEIDSAANBEVELINGEN

Het Cultural Heritage Counts for Europe-project geeft een 'snapshot' van de momenteel beschikbare en toegankelijke gegevens binnen de EU-lidstaten over de brede gevolgen van het cultureel erfgoed op de economie, maatschappij, cultuur en milieu. De 10 belangrijkste bevindingen van dit project presenteren een inspirerend en meeslepend verhaal dat bevestigt – als bevestiging nodig zou zijn – dat cultureel erfgoed van tel is voor Europa.

De projectbevindingen bevestigen de beleidsrichting waarmee de Europese Unie is begonnen, en demonstreren duidelijk het potentieel van het cultureel erfgoed als een strategisch hulpmiddel voor het creëren van een duurzamer en welvarender Europa. Maar ze laten ook zien dat er geen reden voor zelfgenoegzaamheid is: de onderzoeksbasis voor effectieve besluitvorming beleidsontwikkeling is nog onvolledig en heeft een grote behoefte aan fondsen als de aangekondigde doelstelling van een geïntegreerde beleidsaanpak i.v.m. cultureel erfgoed moet worden bereikt.

Op basis van de verzamelde gegevens door het CHCfE-project, presenteert het CHCfE-Consortium de volgende 5 strategische aanbevelingen:

① ONDERSTEUNING VAN EMPIRISCH ONDERBOUWDE BELEIDSVORMING

In het kader van de lopende EU-initiatieven inzake culturele statistieken, moeten de EU-instellingen en de lidstaten:

- zich houden aan en bevorderen van een holistische aanpak van verzameling, beheer en interpretatie van data, zowel kwantitatief als kwalitatief, dat het belang van cultureel erfgoed kan illustreren voor de economie, de maatschappij, de cultuur en het milieu in Europa;
- gebruik maken van het door dit project aangereikte kader om indicatoren over erfgoedimpact te identificeren, te definiëren en te categoriseren;
- de juiste vorming voorzien voor specialisten die verantwoordelijk zijn voor de uitvoering van onderzoeken over erfgoedimpact en het leveren van culturele (erfgoed-) statistieken.

② METEN VAN DE IMPACT

De EU-instellingen kunnen een belangrijke rol spelen om ervoor te zorgen dat de impact van het cultureel erfgoed op een meer systematische en holistische manier wordt gemeten door alle stakeholders en uitbaters, door middel van:

- de identificering en de verspreiding van “good practices”;
- de invoering van een vereiste voor projecten die EU-gelden ontvangen om een holistische impact studie uit te voeren, naar zowel hun korte- als langetermijn impact.

③ MONITOREN VAN TRENDS

De Europese Commissie moet actief helpen om trends in verband met cultureel erfgoed over een langere tijdsperiode te bekijken, om beleidsmakers op alle niveaus te informeren. Toekomstige monitoring systemen (eventueel in de vorm van een observatorium) moeten studies uitgevoerd in de verschillende EU-landen verzamelen en verspreiden. Zij dienen ook regelmatig EU-rapporten op te stellen en te publiceren over de toestand van het erfgoed, alsook over de druk op en de participatie in het cultureel erfgoed. Deze rapporten moeten de belangrijkste hiaten in onze kennis opvullen per thema en per regio.

④ DELEN EN VERSPREIDEN VAN GEGEVENS

Omdat het continu verzamelen en interpreteren van gegevens van cruciaal belang is voor het maken van weloverwogen beleidskeuzes voor de toekomst, benadrukt het CHCfE-Consortium dat:

- de gegevens verzameld in dit project breed en vrij toegankelijk dienen te zijn voor alle betrokken partijen;
- het onderzoek van dit project open-source moet blijven en kan uitgebreid worden in de breedte en de diepte;
- regionale en in het bijzonder lokale overheden aangemoedigd moeten worden om gebruik te maken van de bevindingen van dit project, als tool voor capaciteitsopbouw en gids van goede praktijken.

⑤ MAXIMALISEREN VAN DE IMPACT

In overeenstemming met de meest recente beleidsdocumenten aangenomen op Europees niveau door de EU-Raad van Ministers en de Europese Commissie en in overeenstemming met het verzamelde empirische materiaal, benadrukt het CHCfE-Consortium het belang van het maximaliseren van de crosssectorale impact van cultureel erfgoed op de volgende manieren:

- EU-instellingen en de lidstaten dienen op alle bestuurlijke niveaus – nationaal, regionaal en lokaal – een geïntegreerde benadering van het erfgoed aan te nemen en uit te voeren. Met andere woorden, moeten ze zorgen voor de integratie van erfgoed in de maatschappij door:

- ⊙ het integreren van de zorg, de bescherming en het juiste gebruik van erfgoed in alle beleid, programma's en acties die ermee verband houden,
- ⊙ bewustmaking van de downstream en upstream voordelen die investeringen met zich mee kunnen brengen in een breed scala van beleidsvelden.
- participatief bestuur moet worden versterkt door middel van de gestructureerde en systematische integratie van alle stakeholders en het maatschappelijk middenveld bij het ontwikkelen van strategieën en beleid voor cultureel erfgoed.
- Speciale aandacht en erkenning moeten worden gegeven aan de positieve bijdrage van het erfgoed aan regionale en lokale duurzame ontwikkeling – als een strategische hulpbron voor “slimme, duurzame en inclusieve groei” en als basis voor de bevordering van “inclusieve, innovatieve en reflexieve samenlevingen” – in het kader van de tussentijdse evaluatie van de structuurfondsen (in 2016-2017) en de voorbereiding voor de volgende generatie van de structuurfondsen na 2020.

VOETNOTEN

- 1 De *Conclusies van de Raad van de EU over cultureel erfgoed als een strategische hulpbron voor een duurzaam Europa* werden op 21 mei 2014 goedgekeurd en zijn in het Nederlands online beschikbaar op: [http://eur-lex.europa.eu/legal-content/NL/TXT/HTML/?uri=CELEX:52014XGo614\(o8\)](http://eur-lex.europa.eu/legal-content/NL/TXT/HTML/?uri=CELEX:52014XGo614(o8))
- 2 De *Europa 2020-strategie* is in het Nederlands online beschikbaar op: <http://eur-lex.europa.eu/LexUriServ/LexUriServ.do?uri=COM:2010:2020:FIN:NL:PDF>
- 3 De positie paper kan online in het Engels worden gevonden op http://www.europanostr.org/UPLOADS/FILS/Towards-an-EU-Strategy-for-Cultural-Heritage_final.pdf
- 4 De volledige lijst van de leden van de European Heritage Alliance 33 kan online worden gevonden op <http://www.europeanheritagealliance.eu/members/>
- 5 Het *Kaderverdrag van de Raad van Europa betreffende de waarde van cultureel erfgoed voor de samenleving* werd goedgekeurd op 27 oktober 2005, de tekst van het verdrag is in het Engels of het Frans online beschikbaar op: <http://www.coe.int/en/web/conventions/full-list/-/conventions/treaty/199>
- 6 De *Verklaring van Hangzhou*, over het plaatsen van cultuur in het hart van het beleid inzake duurzame ontwikkeling werd aangenomen op 17 mei 2013. De tekst van de verklaring is in het Engels online beschikbaar op: <http://www.unesco.org/new/fileadmin/MULTIMEDIA/HQ/CLT/images/FinalHangzhouDeclaration20130517.pdf>
- 7 *The Declaration of Bruges. Cultural Heritage: a Resource for Europe. The Benefits of Interaction* van 9 december 2010 kan in het Engels online gevonden worden op: <http://www.europanostr.org/UPLOADS/FILS/Declaration-of-Bruges2010-eng.pdf>
- 8 De slotverklaring van de *Europese conferentie over "Cultureel erfgoed en de EU 2020-strategie- Naar een geïntegreerde aanpak"*, gehouden op 13-14 november in Vilnius, kan in het Engels online worden gevonden op http://www.eu-heritage2013.kpd.lt/uploads/files/Final%20statement_en.pdf
- 9 Online beschikbaar in het Nederlands op: [http://eur-lex.europa.eu/legal-content/NL/TXT/HTML/?uri=CELEX:52014XGo614\(o8\)](http://eur-lex.europa.eu/legal-content/NL/TXT/HTML/?uri=CELEX:52014XGo614(o8))
- 10 Online beschikbaar in het Nederlands op: [http://eur-lex.europa.eu/legal-content/NL/TXT/HTML/?uri=CELEX:52014XG1223\(o1\)](http://eur-lex.europa.eu/legal-content/NL/TXT/HTML/?uri=CELEX:52014XG1223(o1))
- 11 Online beschikbaar in het Engels op: http://ec.europa.eu/culture/library/publications/2014-heritage-communication_en.pdf
- 12 Het rapport kan online in het Engels worden gedownload op: <http://bookshop.europa.eu/en/getting-cultural-heritage-to-work-for-europe-pbKl0115128/>
- 13 Online beschikbaar in het Nederlands beschikbaar op: [http://eur-lex.europa.eu/legal-content/NL/TXT/HTML/?uri=CELEX:52014XG1223\(o2\)](http://eur-lex.europa.eu/legal-content/NL/TXT/HTML/?uri=CELEX:52014XG1223(o2))
- 14 De Verklaring over het Nieuw Verhaal voor Europa getiteld *The Mind and Body of Europe* kan in het Engels online gevonden worden op http://ec.europa.eu/culture/policy/new-narrative/documents/declaration_en.pdf
- 15 De *Verklaring van Namen* is in het Engels online beschikbaar op: <https://rm.coe.int/CoERMPublicCommonSearchServices/DisplayDCTMContent?documentId=09000016802f8a59>
- 16 Het Verdrag van Faro omschrijft cultureel erfgoed als: "een groep van middelen uit het verleden die mensen identificeren, onafhankelijk van eigendom, als een reflectie en een uitdrukking van hun voortdurend veranderende waarden, overtuigingen, kennis en tradities. Het omvat alle aspecten van de leefomgeving als gevolg van de interactie tussen mensen en plaatsen doorheen de tijd" (artikel 2 a).
- 17 Voor een meer specifiek overzicht over de waarden van de Europese musea, verwijzen we u naar het onderzoek dat onlangs gepubliceerd door het netwerk van Europese musea (NEMO), met als titel *Museums 4 Values – Values 4 Museums*, in het Engels online beschikbaar op http://www.ne-mo.org/fileadmin/Dateien/public/NEMO_documents/NEMO_four_values_2015.pdf
- 18 De resultaten van het tijdperk project kan in het Engels online gevonden worden op: http://cordis.europa.eu/project/rcn/80601_en.html

CULTURAL HERITAGE COUNTS FOR EUROPE – HET PROJECT

Het Cultural Heritage Counts for Europe-project werd uitgevoerd tussen juli 2013 en juni 2015, met de steun van de Europese Commissie en als reactie op de positie paper “Towards an EU Strategy for Cultural Heritage – the Case for Research” (“Naar een EU-strategie voor cultureel erfgoed – waarom onderzoek nodig is”) uit 2012 van de European Heritage Alliance 3.3.

Dit project bestond uit het verzamelen, analyseren en consolideren van empirisch onderbouwd onderzoek en case studies uit verschillende EU-lidstaten over de gevolgen van het cultureel erfgoed op de economie, maatschappij, cultuur en milieu. Het heeft drie doelstellingen: om de waarde en het potentieel van cultureel erfgoed als een strategische hulpbron voor een duurzaam Europa aan te tonen; om het publiek bewustzijn van deze hulpbron te verhogen; en om strategische aanbevelingen te presenteren aan de Europese beleidsmakers.

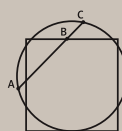
Het project werd gecoördineerd door Europa Nostra door een stuurgroep samengesteld uit alle projectpartners: ENCATC (The European Network on Cultural Management and Cultural Policy Education), Europa Nostra (“De Stem van Cultureel Erfgoed in Europa”), Heritage Europe (de Europese vereniging van historische steden en regio’s), The Heritage Alliance uit Engeland, alsook het International Cultural Centre uit Krakau (Polen) en het Raymond Lemaire International Centre for Conservation van de KU Leuven (België), die verantwoordelijk waren voor het uitvoeren van het EU-brede onderzoek en de analyse van bestaande onderzoeken en case studies over de evaluatie van de impact van cultureel erfgoed.

© Copyright CHCfE Consortium

ELEKTRONISCHE VERSIE VAN HET VOLLEDIGE VERSLAG BESCHIKBAAR VIA
www.encatc.org/culturalheritagecountsforeurope



encatc



MIĘDZYNARODOWE
CENTRUM
KULTURY
INTERNATIONAL
CULTURAL
CENTRE



The
Heritage
Alliance