

DZIEDZICTWO KULTUROWE MA ZNACZENIE DLA EUROPY
SKRÓT RAPORTU

CULTURAL HERITAGE COUNTS FOR EUROPE

KONSORCJUM PROJEKTOWE

● EUROPA NOSTRA (The Voice of Cultural Heritage in Europe):

KOMITET WYKONAWCZY: John Sell, wiceprezydent wykonawczy;
Piet Jaspaert, członek rady; Sneška Quaedvlieg-Mihailović, sekretarz generalna
KOORDYNACJA PROJEKTU: Louise van Rijckevorsel
i Danaë Anastopoulos-Chaimowicz, biuro w Brukseli

● ENCATC (The European Network on Cultural Management and Cultural Policy Education):

KOMITET WYKONAWCZY: Claire Giraud-Labalte, przewodnicząca
działu tematycznego ENCATC-u Rozumienie Dziedzictwa i ambasadorka ENCATC-u
KOORDYNACJA PROJEKTU W SIECI ENCATC: Gianna Lia Cogliandro Beyens, sekretarz generalna
PR PROJEKTU: Elizabeth Darley, dyrektor ds. komunikacji

● HERITAGE EUROPE (The European Association of Historic Towns and Regions):

KOMITET WYKONAWCZY: Brian Smith, sekretarz generalny

● MIĘDZYNARODOWE CENTRUM KULTURY (MCK), KRAKÓW

KOMITET WYKONAWCZY: Jacek Purchla, dyrektor
BADANIA: Joanna Sanetra-Szeliga i Katarzyna Jagodzińska,
Instytut Dziedzictwa Europejskiego

● RAYMOND LEMAIRE INTERNATIONAL CENTRE FOR CONSERVATION przy KU Leuven (RLICC):

KOMITET WYKONAWCZY: Koenraad Van Balen, dyrektor
BADANIA: Clara Thys, Aziliz Vandesande i Sigrid Van der Auwera

● THE HERITAGE ALLIANCE

KOMITET WYKONAWCZY: Kate Pugh, dyrektor naczelna



Projekt współfinansowany
przez Program Kultura
Unii Europejskiej.

Wsparcie udzielone przez
Komisję Europejską nie
stanowi wyrażenia poparcia
dla treści zawartych
w publikacji, które
odzwierciedlają poglądy jej
autorów. Komisja Europejska
nie ponosi odpowiedzialności
za jakiegokolwiek formy
użycia informacji zawartych
w publikacji.

RAPORT

ZESPÓŁ BADAWCZY (AUTORZY RAPORTU)

MCK: Katarzyna Jagodzińska, Jacek Purchla i Joanna Sanetra-Szeliga,
współpraca: Przemysław Niedźwiecki i Karolina Tylus-Sowa
RLICC: Clara Thys, Aziliz Vandesande, Koenraad Van Balen
i Sigrid Van der Auwera, współpraca: Luc Verpoest

ZESPÓŁ REDAKCYJNY

Claire Giraud-Labalte, w imieniu ENCATC
Kate Pugh, w imieniu The Heritage Alliance
Sneška Quaedvlieg-Mihailović, w imieniu Europa Nostra
Joanna Sanetra-Szeliga, w imieniu MCK
Brian Smith, w imieniu Heritage Europe
Aziliz Vandesande i Clara Thys, w imieniu RLICC

KOORDYNACJA PUBLIKACJI

Joanna Sanetra-Szeliga

WERSJA POLSKA

REDAKCJA NAUKOWA:

Katarzyna Jagodzińska, Joanna Sanetra-Szeliga

REDAKCJA JĘZYKOWA: Aleksandra Szczepan

TLUMACZENIE: Karolina Kolenda, Ewa Kowal

PROJEKT GRAFICZNY Radoszek Arts

DRUK Know-How

Wersja elektroniczna dostępna pod adresem

(pełny raport w języku angielskim oraz skrót w językach polskim i angielskim):

<http://mck.krakow.pl/artukul/cultural-heritage-counts-for-europe-raport>

Międzynarodowe Centrum Kultury

sierpień 2015

© Copyright Konsorcjum projektowe

ISBN 978-83-63463-33-5



RAPORT [SKRÓT]

CULTURAL HERITAGE COUNTS FOR EUROPE / DZIEDZICTWO KULTUROWE MA ZNACZENIE DLA EUROPY

SKRÓT

Inspiracją dla rozpoczęcia projektu badawczego Cultural Heritage Counts for Europe (Dziedzictwo kulturowe ma znaczenie dla Europy) stało się przekonanie o potencjale drzemiącym w dziedzictwie kulturowym. Rezultatem tej inicjatywy jest raport, który prezentuje wieloaspektowy i holistyczny wpływ dziedzictwa na różne sfery życia – gospodarkę, społeczeństwo, kulturę i środowisko naturalne. Na przykładzie projektów z różnych krajów europejskich twórcy raportu pokazują, w jaki sposób dziedzictwo przyczynia się do tworzenia miejsc pracy, jak przekłada się na stymulowanie działalności gospodarczej w regionie i na wzrost jego konkurencyjności, jakiego rodzaju zmianę społeczną może spowodować, w jaki sposób buduje atrakcyjność miejsca, wreszcie – jaki jest związek między dziedzictwem kulturowym a ochroną środowiska.

CEL PROJEKTU

Hipoteza projektu Cultural Heritage Counts for Europe zawarta jest w jego tytule: dziedzictwo kulturowe ma znaczenie dla Europy, odgrywa ważną rolę w rozwoju społeczno-gospodarczym, wpływa także pozytywnie na kulturę i ochronę środowiska naturalnego poszczególnych krajów europejskich. Celem projektu było zebranie i krytyczna analiza badań ilościowych i jakościowych weryfikujących tę hipotezę. Autorzy wyszli więc z założenia, że dziedzictwo kulturowe to istotny zasób rozwojowy, a nie tylko sfera wymagająca nakładów finansowych i działań ochronnych. Panuje powszechna zgoda co do tego, że dziedzictwo kulturowe odgrywa ważną rolę we wszystkich sferach życia i na wszystkich jego poziomach – lokalnym, regionalnym, krajowym i europejskim. Często jednak brakuje przekonujących argumentów opartych na wynikach badań naukowych i ewaluacji konkretnych projektów związanych z dziedzictwem kulturowym, które mogłyby wesprzeć to przekonanie. Dlatego, aby dotrzeć do takich badań, powołane zostało konsorcjum, zrzeszające sześć organizacji i instytucji badawczych w Europie zajmujących się dziedzictwem kulturowym, oraz zbudowana

sieć kontaktów, która umożliwiła zgromadzenie oraz analizę materiałów tekstowych dotyczących konkretnych projektów, powstałych w kilkunastu językach europejskich.

Owocem projektu badawczego jest raport, który stanowi odpowiedź na postulaty zawarte w dokumencie *Towards an EU Strategy for Cultural Heritage – the Case for Research* („W kierunku unijnej strategii na rzecz dziedzictwa kulturowego – konieczność badań”), dotyczące konieczności przygotowania wszechstronnego przeglądu badań nad wpływem dziedzictwa w Europie. Wspomniany dokument został przedstawiony w 2012 roku Komisji Europejskiej przez platformę European Heritage Alliance 3.3, skupiającą 32 sieci i organizacje działające w sektorze dziedzictwa. Ponadto raport z projektu Cultural Heritage Counts for Europe przedstawia analizę wpływu dziedzictwa na realizację założeń unijnej strategii *Europa 2020. Strategia na rzecz inteligentnego i zrównoważonego rozwoju sprzyjającego włączeniu społecznemu*.

Niniejsza publikacja w sposób skrótowy przedstawia główne założenia projektu, wnioski zilustrowane kilkunastoma przykładami oraz rekomendacje dotyczące działań w przyszłości. Pełna wersja raportu, licząca ponad 300 stron, ukazała się w języku angielskim i jest nieodpłatnie dostępna w wersji elektronicznej:

➔ <http://mck.krakow.pl/artukul/cultural-heritage-counts-for-europe-raport>

KONSORCJUM

W celu realizacji projektu powołano międzynarodowe konsorcjum złożone z instytucji i organizacji wyspecjalizowanych w badaniach nad dziedzictwem kulturowym, w jego zarządzaniu i propagowaniu. Koordynatorem projektu została Europa Nostra, a partnerami prowadzącymi badania były Międzynarodowe Centrum Kultury (Kraków) oraz Raymond Lemaire International Centre for Conservation (Uniwersytet Lowański – KU Leuven, Belgia). W projekcie uczestniczyły też trzy inne organizacje: sieć ENCATEC (European Network on Cultural Management and Cultural Policy Education), Heritage Europe – EAHTR (European Association of Historic Towns and Regions) oraz The Heritage Alliance. Projekt realizowany był od lipca 2013 do czerwca 2015 roku.

METODOLOGIA I STRUKTURA RAPORTU

Zebraniem i analizą materiałów tekstowych zajęły się zespoły badawcze pracujące w Międzynarodowym Centrum Kultury i Raymond Lemaire International Centre for Conservation. Praca została podzielona na trzy etapy, a rezultaty każdego z nich znalazły się w osobnej części raportu.

POZIOM MAKRO

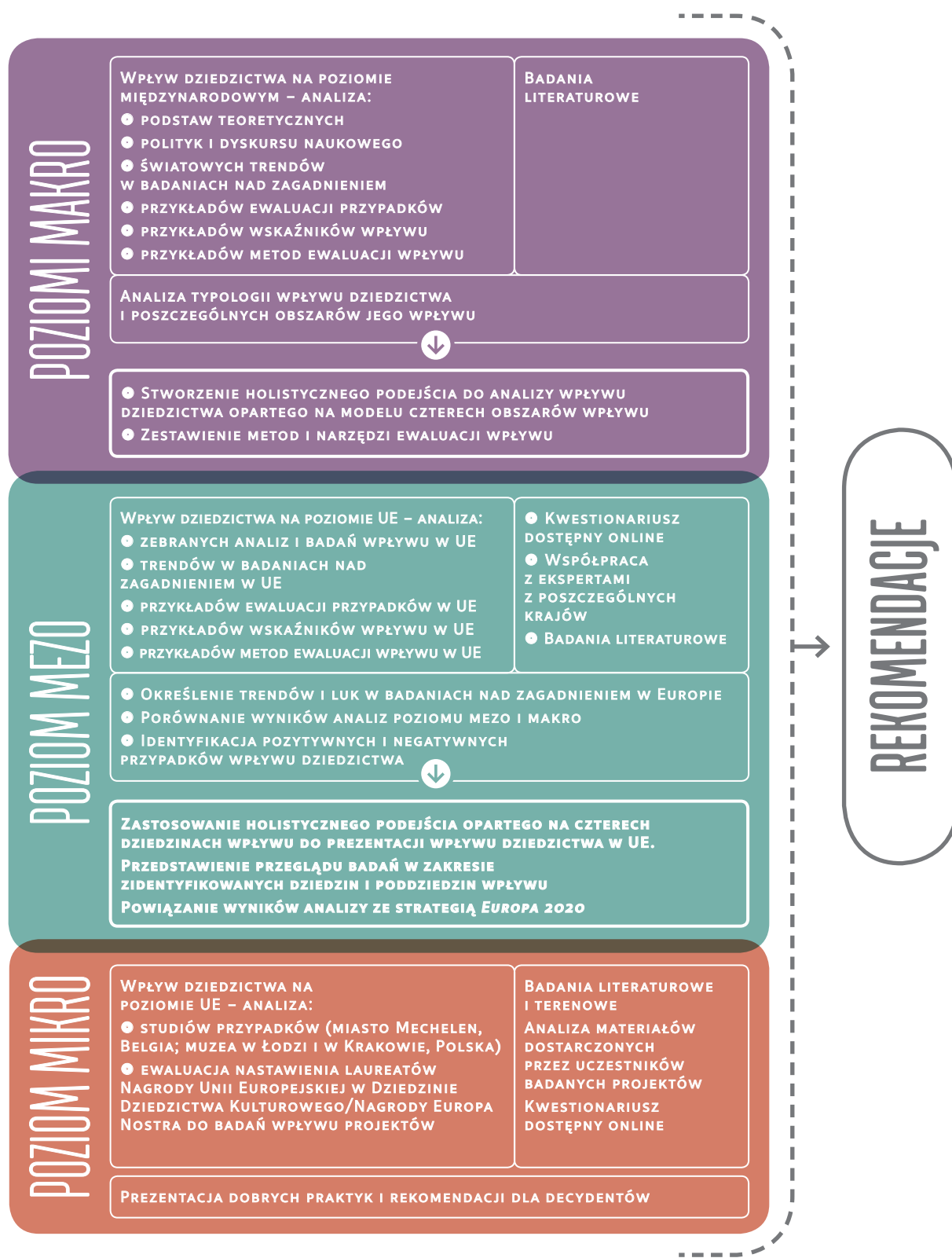
Etap pierwszy – poziom makro – polegał na pogłębionej analizie światowej literatury przedmiotu dotyczącej teorii dziedzictwa kulturowego, trendów w zakresie badań jego wpływu oraz wartości materialnej i niematerialnej. Zbadanie istniejących typologii rodzajów wpływu dziedzictwa pozwoliło na wypracowanie holistycznego podejścia do tej kwestii i stworzenie klasyfikacji opartej na czterech obszarach oddziaływania dziedzictwa, którymi są gospodarka, społeczeństwo, kultura i środowisko.

POZIOM MEZO

Faza druga – poziom mezo – stanowiła główną część badań. Na tym etapie zespół badawczy poszukiwał materiałów tekstowych – dokumentów, artykułów i książek naukowych, raportów i studiów – powstałych we wszystkich państwach członkowskich Unii Europejskiej – prezentujących w oparciu o zgromadzone dane wpływ dziedzictwa kulturowego na poszczególne obszary. Dokumenty te były gromadzone w okresie od grudnia 2013 do lipca 2014 roku. W tym celu wykorzystany został formularz online przygotowany na platformie Monkey Survey. O wypełnienie ankiety proszeni byli przedstawiciele instytucji działających w obszarze kultury i dziedzictwa, badacze oraz pracownicy organizacji partnerskich członków konsorcjum. Formularz zawierał prośbę o podanie adresu bibliograficznego tekstu, wskazanie obszaru wpływu oraz opis wykorzystanej metodologii i streszczenie. Ponadto MCK zaangażowało zespół współpracowników dla pozyskania danych z obszaru szeroko pojętej Europy Środkowej. Współpraca z ekspertami z Austrii, Chorwacji, Czech, Estonii, Litwy, Łotwy, Rumunii, Słowacji, Słowenii i Węgier ułatwiła zgromadzenie materiałów w dziesięciu językach narodowych.

POZIOM MIKRO

Etap trzeci – poziom mikro – objął analizę i prezentację studiów przypadków. Trzy pierwsze, przedstawione bardziej szczegółowo, pochodzą z krajów, w których zlokalizowane są instytucje badawcze realizujące projekt: z Belgii wybrany do analizy został przypadek miasta Mechelen, natomiast z Polski bliżej zaprezentowane zostały Galeria Sztuki Polskiej XIX wieku (oddział Muzeum Narodowego w Krakowie) mieszczącej się w krakowskich Sukiennicach, którą poddano modernizacji w latach 2008–2010, oraz nowego budynku łódzkiego Muzeum Sztuki – ms². Ponadto przeanalizowano projekty uhonorowane Nagrodą Unii



📌 **Rys. 1. METODOLOGIA PROJEKTU.**

Źródło: opracowanie własne.

Europejskiej w dziedzinie Dziedzictwa Kulturowego/Nagroda Europa Nostra i podejście osób zarządzających tymi projektami do ewaluacji ich potencjalnego wpływu na otoczenie społeczno-gospodarcze.

DZIEDZICTWO KULTUROWE I JEGO WPŁYW – DEFINICJE

Dziedzictwo kulturowe stanowi część przeszłości, którą wybieramy w teraźniejszości dla współczesnych celów – ekonomicznych, kulturowych, politycznych i społecznych – i którą decydujemy się przekazać przyszłym pokoleniom. Te jednak same decydują, co z tym spadkiem zrobić. Dziedzictwo kulturowe często utożsamiane jest z pojęciem zabytku, chociaż w swojej istocie ma dużo szersze znaczenie. Podczas gdy kategoria zabytku odnosi się do przeszłości i jej ochrony, dziedzictwo koncentruje się na chwili obecnej – jest tworzone, kształtowane i zarządzane w odpowiedzi na aktualne zapotrzebowanie. Pojęcie dziedzictwa dotyczy, podobnie jak zabytek, konkretnych obiektów, ale wiąże się też z wytwarzaną przez nie warstwą symboliczną i obejmuje ich wymiar niematerialny, poza tym dziedzictwo stanowi także produkt rynkowy, odpowiadający społecznemu zapotrzebowaniu.

Dziedzictwo obejmuje wytwory człowieka i natury, posiadające szczególną wartość kulturową bądź naukową dla rozwoju cywilizacji. Podlega ono zawsze współczesnej interpretacji, która nadaje mu nowe znaczenie. Tradycyjnie dzieli się je na kulturowe i naturalne, a dziedzictwo kulturowe z kolei – na materialne (ruchome i nieruchome) i niematerialne. Definicje poszczególnych typów dziedzictwa wypracowała Organizacja Narodów Zjednoczonych do spraw Oświaty, Nauki i Kultury (UNESCO). Konwencje UNESCO mają charakter uniwersalny i z uwagi na wysoką liczbę sygnatariuszy są uznawane na całym świecie. Zgodnie z *Konwencją w sprawie ochrony światowego dziedzictwa kulturalnego i naturalnego*, przyjętą przez UNESCO w 1972 roku, dziedzictwo kulturowe obejmuje (art. 1) zabytki, zespoły budowli i miejsca zabytkowe. Ta definicja odnosi się więc wyłącznie do dziedzictwa materialnego. Kategorię dziedzictwa niematerialnego wprowadziła dopiero *Konwencja w sprawie ochrony niematerialnego dziedzictwa kulturowego*, wypracowana przez UNESCO w 2003 roku. Zostało ono zdefiniowane jako „praktyki, wyobrażenia, przekazy, wiedza i umiejętności – jak również związane z nimi instrumenty, przedmioty, artefakty i przestrzeń kulturowa – które wspólnoty, grupy i, w niektórych przypadkach, jednostki uznają za część własnego dziedzictwa kulturowego” (art. 2).

W projekcie Cultural Heritage Counts for Europe badany był przede wszystkim wpływ dziedzictwa nieruchomego, jednakże w wielu przypadkach rozgraniczenie różnych typów dziedzictwa okazywało się niemożliwe.

O ile pomysł szacowania wpływu dziedzictwa na jego otoczenie jest względnie nowy, o tyle sama idea przypisywania wartości obiektom dziedzictwa ma dłuższą tradycję i stanowi przede wszystkim podstawowe założenie konserwacji zabytków (ochronie podlegają tylko obiekty o uznanej wartości). Obecnie nie wystarcza jednak przypisanie wartości historycznej czy artystycznej danemu obiektowi. Ze względu na, z jednej strony, rozrastający się zasób dziedzictwa i jego demokratyzację oraz ograniczenia środków (szczególnie publicznych) na jego ochronę i użytkowanie z drugiej, konieczne stają się badania nad szerzej pojętą wartością dziedzictwa i jego wpływem na życie mieszkańców. Przegląd literatury wykazał brak jednolitej terminologii – autorzy często wymiennie stosują następujące pojęcia:

- wartość – oszacowane lub docenione znaczenie danego obiektu, jego wewnętrzna wartość, która może potencjalnie zostać przekształcona w korzyść dla jednostki czy zbiorowości;
- korzyść – wszystko, co powiększa dobrostan człowieka;
- wpływ – dynamiczna kategoria, zakładająca istnienie związku przyczynowo-skutkowego, który można zmierzyć poprzez ocenę rezultatów danego działania.

W tekście raportu w większości przypadków używane jest pojęcie wpływu, obejmujące wszystkie wskazane elementy.

POZIOM MAKRO. WPŁYW DZIEDZICTWA KULTUROWEGO: ANALIZA TEORII I DYSKURSU NAUKOWEGO

Przegląd międzynarodowej literatury i analiza dyskursu naukowego pokazały, że dziedzictwo nieruchome rozumiane jako „kapitał o niezastąpionej wartości kulturowej, społecznej i gospodarczej” (Rada Europy, 1975) nie jest pojęciem nowym. Już pod koniec lat siedemdziesiątych XX wieku pojawiła się koncepcja zintegrowanej polityki ochrony zabytków, wedle której dziedzictwo nieruchome stanowi ważne źródło rozwoju społeczno-gospodarczego w procesie regeneracji tkanki miejskiej. Niemniej jednak w tamtym czasie koncentrowano się na aspekcie materialnym oraz wartości kulturowej dziedzictwa nieruchomego. Dopiero na początku lat dziewięćdziesiątych znacznie rozszerzono rozumienie

dziedzictwa. Charakterystycznym zjawiskiem stało się przenoszenie akcentu z warstwy materialnej dziedzictwa na jego wartości niematerialne, w tym znaczenie symboliczne. Umożliwiło to bardziej całościowe podejście do tej kwestii, bez rygorystycznego podziału na dziedzictwo materialne i niematerialne. Jednocześnie badania pokazują, że na przestrzeni lat dziewięćdziesiątych w ustawach i dokumentach dotyczących dziedzictwa kulturowego coraz częściej zaczęło pojawiać się słowo „zrównoważony”, w ponad połowie przypadków w połączeniu z pojęciem „rozwój”.

Analiza badań przeprowadzonych w różnych częściach świata, dotyczących wpływu dziedzictwa na rozwój społeczno-gospodarczy, dała w efekcie zestaw wielu pokrywających się ze sobą typologii (zob. Tab. 2.1 w pełnej wersji raportu). Próba zaprezentowania możliwie kompleksowego podejścia do problemu wpływu dziedzictwa zaowocowała stworzeniem klasyfikacji opartej na czterech filarach wpływu (*four pillar approach*). Bazą dla tej koncepcji była Deklaracja z Hangzhou pod tytułem *Placing Culture at the Heart of Sustainable Development Policies* (2013) („Kultura w sercu polityk na rzecz zrównoważonego rozwoju”). Deklarację tę przyjęto przed przewidywaną na 2015 rok oceną realizacji i rewizją uchwalonych w 2000 roku przez Zgromadzenie Ogólne ONZ Milenijnych Celów Rozwoju, dotyczących walki z ubóstwem, głodem i chorobami, a także wykluczeniem i nierównościami społecznymi, problemami z dostępem do edukacji, bezpieczeństwa i czystego środowiska. Chciano bowiem, aby zweryfikowane cele uwzględniały tym razem także sferę kultury i jej potencjał. Przyjęta przez UNESCO Deklaracja z Hangzhou jest uważana za przełomowy dokument, w którym kultura uznana została za istotny zbiór wartości i zasobów rozwojowych oraz ważny element zrównoważonego zarządzania środowiskiem. Mówi ona także o tym, że szeroko rozumiana kultura, a więc i dziedzictwo kulturowe, stanowić może siłę napędową zrównoważonego rozwoju. Dlatego też kultura powinna zostać włączona w istniejący paradygmat zrównoważonego rozwoju – oparty o zasadę jednoczesnego uwzględniania w planowaniu wzajemnie od siebie zależnych „filarów”: gospodarki, społeczeństwa i środowiska naturalnego – jako jego czwarty niezbędny filar.

Potrzeba zintegrowanego podejścia do kwestii dziedzictwa została także dostrzeżona na poziomie europejskim. W maju 2014 roku Rada Unii Europejskiej przyjęła *Konkluzje w sprawie dziedzictwa kulturowego jako strategicznego zasobu zrównoważonej Europy*. Dokument ten promuje całościowe podejście do dziedzictwa kulturowego, uznając je za zasób, który zwiększa kapitał społeczny w Europie. Co więcej, w pełni uznaje on wpływ gospodarczy dziedzictwa kulturowego i jego potencjalną rolę w osiągnięciu celów zapisanych w dokumencie *Europa 2020. Strategia na rzecz inteligentnego i zrównoważonego rozwoju sprzyjającego włączeniu społecznemu*. Podążając za Radą UE, Komisja Europejska przyjęła w lipcu 2014 roku komunikat *Ku zintegrowanemu podejściu do dziedzictwa kulturowego w Europie*. W dokumencie tym zawarto podobną wizję i rozumienie dziedzictwa kulturowego – jako mającego istotny wkład we wzrost gospodarczy i spójność społeczną. Komunikat zachęca ponadto państwa członkowskie do korzystania z różnych programów unijnych, których celem jest wspieranie dziedzictwa kulturowego, oraz postuluje większą współpracę na poziomie wspólnotowym.





🕒 **Odnowiona główna sala koncertowa Akademii Muzycznej im. Franciszka Liszta w Budapeszcie.**

Zwycięzca Nagrody Unii Europejskiej w dziedzinie Dziedzictwa Kulturowego/ Nagrody Europa Nostra w kategorii konserwacja w 2015 roku.

FOT. Rudolf Klein



📍 **Widok z lotu ptaka na historyczne centrum Kordoby**

z Mostem Rzymskim, bramą miasta, wieżą Calahorra. Zwycięzca Nagrody Unii Europejskiej w dziedzinie Dziedzictwa Kulturowego/Nagrody Europa Nostra w kategorii konserwacja w 2014 roku.



POZIOM MEZO. WPŁYW DZIEDZICTWA KULTUROWEGO NA GOSPODARKĘ, SPOŁECZEŃSTWO, KULTURĘ I ŚRODOWISKO W UNII EUROPEJSKIEJ

Głównym celem tej części projektu było dotarcie do publikacji prezentujących wyniki przeprowadzonych w Europie badań i analiz dotyczących wpływu dziedzictwa nieruchomego. Zgromadzone materiały pozwoliły na zdefiniowanie ogólnych trendów w podejściu do dziedzictwa i jego potencjału w Europie. Począwszy od lat dziewięćdziesiątych XX wieku, zauważyć można rosnącą świadomość znaczenia dziedzictwa kulturowego. Z jednej strony dziedzictwo kulturowe jest coraz rzadziej traktowane jako wyizolowany obszar – w związku z tym, że różnorodne (przyległe) sektory wykazują zwiększone zainteresowanie takimi kwestiami jak między innymi spójność społeczna, przemysły kreatywne i przedsiębiorczość czy zarządzanie zasobami mieszkaniowymi. Z drugiej strony obserwowane zainteresowanie dziedzictwem kulturowym nie ogranicza się już do agend rządowych oraz instytucji naukowych – widoczne jest ono także po stronie samorządów, społeczeństwa obywatelskiego, a nawet pojedynczych osób. Wśród tych ostatnich tworzą się formalnie zorganizowane albo spontanicznie zrzeszające się grupy podmiotów, które doceniają dziedzictwo lub odgrywają aktywną rolę w jego ochronie. Grupy te mogą być bardzo zróżnicowane, a formy ich działania rozciągają się od zainteresowania lokalną historią i folklorem po aktywne zaangażowanie, na przykład tworzenie towarzystw historycznych czy stowarzyszeń zajmujących się dziedzictwem.

HOLISTYCZNE PODEJŚCIE OPARTE NA CZTERECH DZIEDZINACH WPŁYWU

Na podstawie ponad dwustu zidentyfikowanych w wyniku kwerendy publikacji zgromadzone zostały dane dotyczące gospodarczego, społecznego, kulturowego oraz środowiskowego wpływu dziedzictwa kulturowego w Unii Europejskiej.

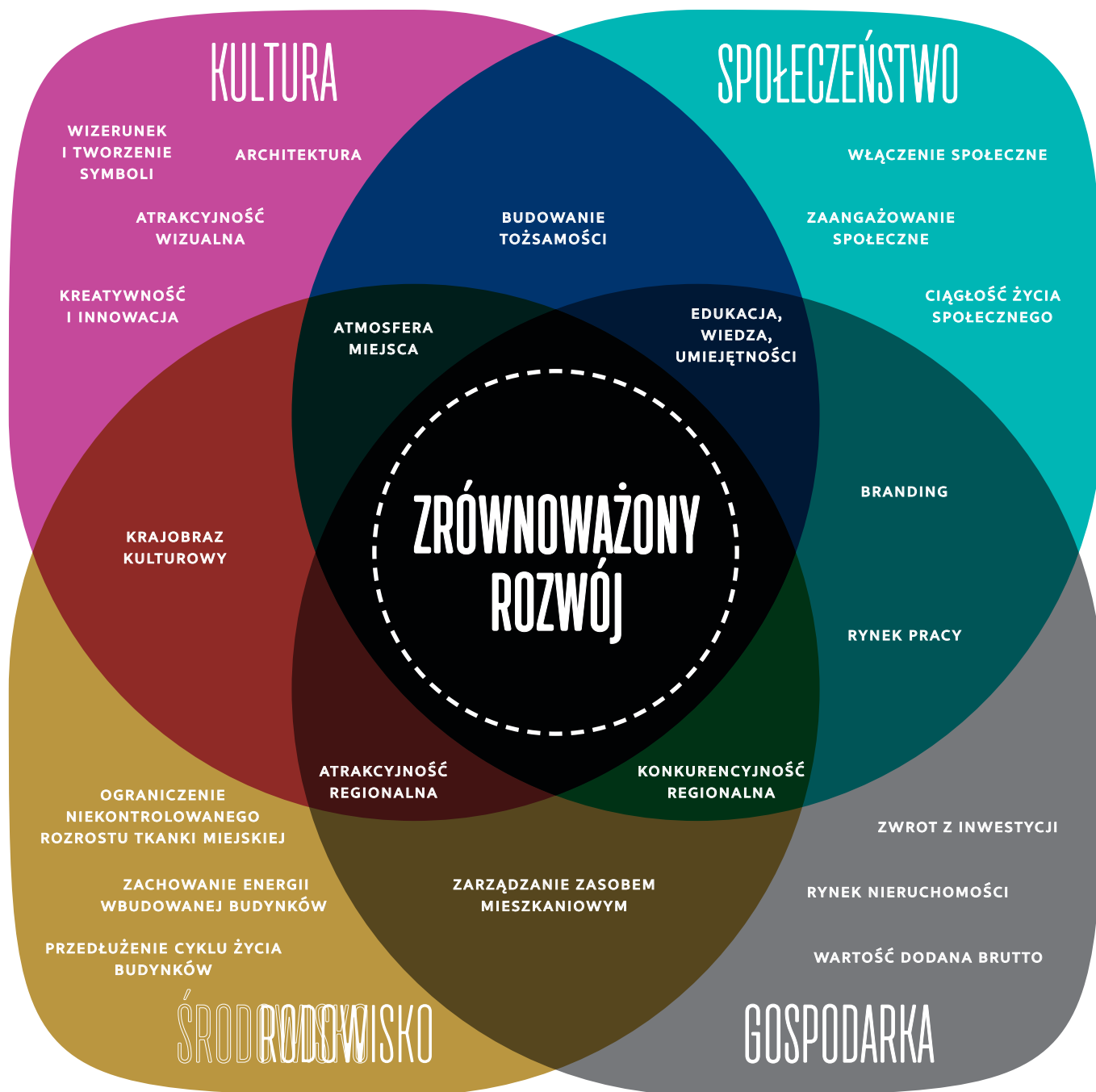
W pierwszej kolejności wyniki pogrupowano zgodnie ze wspomnianą powyżej teorią zrównoważonego rozwoju opierającego się na czterech filarach (Rys. 2).



Rys. 2. MODEL ZRÓWNOWAŻONEGO ROZWOJU.

ŹRÓDŁO: własne, oparte na: UNESCO, 2013.

Wnikliwa analiza modelu pokazała jednak, że z formalnego punktu widzenia jego słabością są restrykcyjne ramy, które nie pozwalają nie tylko na zobrazowanie szczególnych relacji zachodzących pomiędzy dziedzinami rozwoju a rozwojem zrównoważonym, ale także związków i przenikania się poszczególnych domen: gospodarki, społeczeństwa, kultury i środowiska. Stąd pojawiła się konieczność rozwinięcia modelu i stworzenia holistycznego podejścia opartego na czterech dziedzinach wpływu (*holistic four domain approach*) (Rys. 2). Pozwala ono w przejrzysty sposób zaprezentować wyniki przeprowadzonych w ramach projektu badań. Rezultatem analizy zebranych materiałów było wyodrębnienie szeregu poddziedzin wpływu pokazanych na Rys. 3, a opisanych bardziej szczegółowo w Tab. 1. Należy przy tym podkreślić, że lista poddziedzin nie jest w żaden sposób zamknięta, a kolejne badania nad wpływem dziedzictwa mogą przyczynić się do poszerzenia istniejących kategorii i dodania nowych.



➤ **Rys. 3.** HOLISTYCZNE PODEJŚCIE OPARTE NA CZTERECH DZIEDZINACH WPŁYWU.

Źródło: opracowanie własne.

📌 **TAB. 1. OBSZARY WPŁYWU DZIEDICTWA KULTUROWEGO.**

PODDZIEDZINA	METODY UZYSKANIA DANYCH	WPŁYW POZYTYWNY	WPŁYW NEGATYWNY ORAZ ZWIĄZANE Z NIM WYZWANIA
ATRAKCYJNOŚĆ I PRZEWAGA KONKURENCYJNA REGIONU	<p>wyznaczenie korelacji przestrzennej pomiędzy gminami, modele ustalania równowagi</p> <p>analiza przestrzennego efektu mnożnikowego</p> <p>ocena gotowości do zapłaty za możliwość mieszkania w pobliżu zabytkowego centrum miasta</p> <p>makroekonomiczna analiza klastrów</p>	<p>tworzenie atmosfery danego obszaru, przyciąganie nowych użytkowników (mieszkańcy, rodziny, klasa kreatywna, pracownicy itd.)</p> <p>tworzenie interesujących narracji miejskich przydatnych dla celów marketingowych</p> <p>atrakcyjność budynków zabytkowych dla inwestorów (prestiżowe miejsca pracy oraz tańsze opcje wynajmu)</p> <p>ożywienie centrów miast i tworzenie w nich oraz w innych atrakcyjnych dzielnicach warunków sprzyjających do mieszkania i życia dla kluczowych pracowników firm inwestujących w mieście</p>	<p>gentryfikacja</p> <p>nadmierny ruch turystyczny</p> <p>wykluczenie niektórych grup społecznych</p> <p>„mcguggenheimizacja”</p>
ZWROT Z INWESTYCJI, PRZYCHÓD Z PODATKÓW I WARTOŚĆ DODANA/PKB	<p>analiza inwestycji publicznych</p> <p>analiza kosztów i zysków</p> <p>analiza wielokryterialna</p> <p>czynniki mierzenia wpływu</p>	<p>generowanie wpływów z podatków zarówno z działalności gospodarczej sektorów dziedzictwa, jak i z działań pośrednio z nim związanych</p> <p>efekty zewnętrzne (<i>spillover effects</i>), m.in. efekty mnożnikowe projektów związanych z dziedzictwem, prowadzące do stymulowania innej działalności gospodarczej</p> <p>wysoka stopa zwrotu z inwestycji</p>	<p>niski poziom rozwoju zrównoważonego (w przypadku analizy wyłącznie kapitału ekonomicznego)</p>
RYNEK PRACY	<p>analiza danych ilościowych</p> <p>analiza statystyczna poziomu (bez)pośredniego zatrudnienia w sektorze dziedzictwa kulturowego</p>	<p>nowe miejsca pracy powstające bezpośrednio w trakcie wdrażania projektów związanych z dziedzictwem i jego ochroną</p> <p>pośrednie i „indukowane” nowe miejsca pracy, powstające w związku z istnieniem obiektu dziedzictwa bądź z danym projektem z nim związanym</p> <p>sektor wysoce pracochłonny</p> <p>przenoszenie korzyści (<i>spillover effects</i>) na sektor opieki społecznej</p> <p>zapotrzebowanie na wykwalifikowaną kadrę oraz możliwości podnoszenia kwalifikacji</p>	<p>niewystarczająca liczba wykształconych i wykwalifikowanych pracowników</p> <p>sezonowy lub niepełnowymiarowy charakter wielu miejsc pracy</p>

<p>①</p> <p>DZIEDZICTWO NIERUCHOME ORAZ RYNEK NIERUCHOMOŚCI</p>	<p>analiza ilościowa oparta na hedonicznych modelach wyceny oraz metodach wyrażonych preferencji</p> <p>analiza porównawcza cen obiektów zabytkowych i niezabytkowych</p> <p>ocena relacji pomiędzy cenami nieruchomości a odległością od obiektu zabytkowego</p>	<p>kreowanie wysokiego popytu na mieszkania w dzielnicach zabytkowych</p> <p>wzrost ceny nieruchomości spowodowany obecnością zabytków architektury</p> <p>dotacje na rzecz konserwacji oraz ulgi podatkowe dla właścicieli prywatnych i publicznych</p>	<p>potencjalnie problematyczne, dodatkowe regulacje prawne i ograniczenia związane z zabytkowym statusem danego obiektu</p> <p>restrykcje dotyczące użytkowania oraz sprzedaży budynków zabytkowych</p> <p>wzrost cen nieruchomości na danym obszarze</p>
<p>SPÓJNOŚĆ I PARTYCYPACJA SPOŁECZNA</p>	<p>badania jakościowe gromadzące subiektywne informacje</p> <p>ankiety</p> <p>rozmowy oraz wywiady</p>	<p>integracja społeczna, pewność siebie oraz dobre samopoczucie</p> <p>poczucie posiadania i dumy obywatelskiej</p> <p>zaangażowanie społeczności</p> <p>tworzenie nowych powiązań między społecznościami</p> <p>formowanie środowiska opartego na integracji społecznej</p>	<p>gentryfikacja</p> <p>dezintegracja lokalnych społeczności</p> <p>wykluczenie społeczne</p>
<p>EDUKACJA, UMIĘJĘTNOŚCI I WIEDZA</p>	<p>analiza korelacji pomiędzy projektami związanymi z dziedzictwem a edukacją konkretnej grupy wiekowej</p> <p>badania jakościowe oparte na wywiadach i kwestionariuszach</p> <p>ekspertyzy</p> <p>obserwacja etnograficzna</p> <p>mapowanie partycypacji</p>	<p>nabywanie wiedzy, umiejętności artystycznych i rzemieślniczych oraz większej świadomości społecznej</p> <p>wkład w rozwój wiedzy z zakresu nauk ścisłych i humanistycznych</p> <p>budowanie postaw sprzyjających współpracy i zwiększeniu kreatywności</p> <p>zmiana nastawienia i zachowania, rozwój osobisty</p>	<p>negatywne doświadczenie związane z zabytkowym obiektem skutkujące niechęcią do dalszego nabywania wiedzy</p>
<p>WARTOŚĆ ESTETYCZNA MIEJSCA I TWORZENIE JEGO WIZERUNKU</p>	<p>dane jakościowe uzyskane na podstawie wywiadów i kwestionariuszy</p> <p>ekspertyzy</p> <p>obserwacja etnograficzna</p> <p>mapowanie partycypacji</p>	<p>atrakcyjny wygląd miast</p> <p>atrakcyjny wygląd budynków</p> <p>budowanie tożsamości</p> <p>podstawa strategii promocyjnych miast, regionów i państw</p>	<p>dezintegracja lokalnych społeczności</p> <p>nadmierna turystyka</p> <p>„disneyizacja”</p> <p>wykształcenie się postawy „nie na moim podwórku”</p>
<p>BUDOWANIE TOŻSAMOŚCI</p>	<p>dane jakościowe uzyskane na podstawie wywiadów i kwestionariuszy</p> <p>ekspertyzy</p> <p>obserwacja etnograficzna</p> <p>mapowanie partycypacji</p>	<p>tworzenie wartości niematerialnej: <i>genius loci</i>, „atmosfera”, „nastrój”</p> <p>wartość symboliczna</p> <p>atrakcyjność</p>	<p>wykluczenie społeczne</p> <p>wykorzystywanie dziedzictwa w agitacji politycznej</p>

<p>⊕</p> <p>ZRÓWNOWAŻONY ROZWÓJ ŚRODOWISKA</p>	<p>Analiza Cyklu Życia (LCA)</p>	<p>zachowywanie energii wbudowanej budynków (<i>embodied energy</i>), obniżenie skali „odpływu” (wyburzenia i przebudowy) obiektów architektury</p>	<p>wysoki wskaźnik zużycia energii w przypadku braku odpowiedniego przystosowania budynku</p>
	<p>Koszt Cyklu Życia (LCC)</p>	<p>redukcja niekontrolowanego rozrostu tkanki miejskiej (<i>urban sprawl</i>)</p>	
	<p>analiza statystyczna zmniejszania się zasobów mieszkaniowych</p>	<p>wydłużenie długości fizycznego życia budynków lub ich części</p>	
	<p>analiza porównawcza obecnego stanu zasobu budynków mieszkalnych oraz danych dotyczących renowacji (na podstawie cech, jakości materiałów i inwestycji mieszkaniowych)</p>	<p>zmniejszenie ilości produkowanych odpadów</p>	
	<p>analiza procesu decyzyjnego dotyczącego wydłużenia cyklu życia budynków lub ich wyburzenia</p>	<p>zrównoważone zarządzanie zasobami mieszkaniowymi</p>	

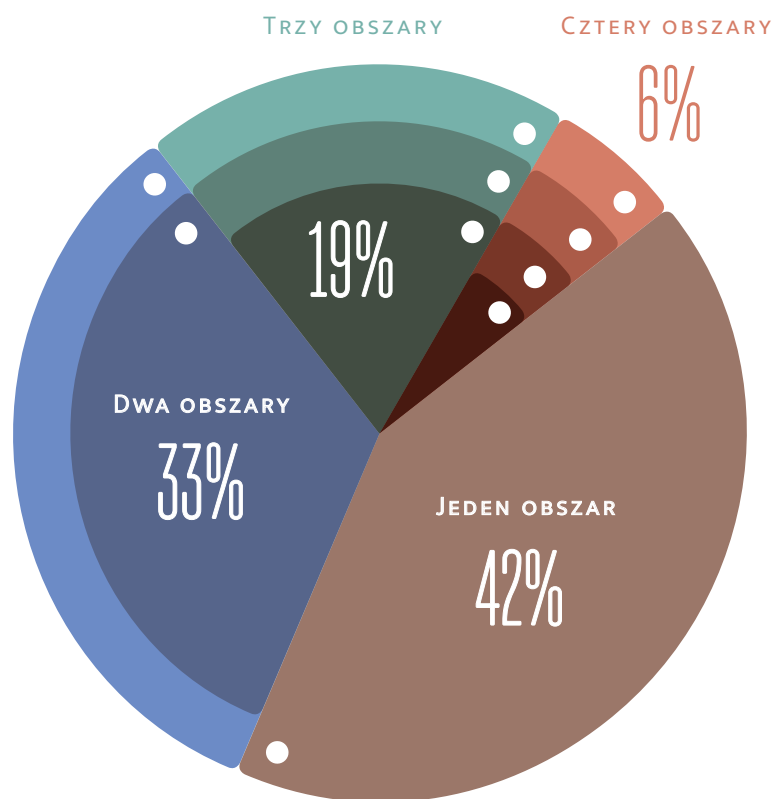
Źródło: opracowanie własne.

KOMENTARZ DO PRZEGLĄDU LITERATURY

Autorzy raportu przeprowadzili szeroko zakrojoną kwerendę międzynarodowej literatury dotyczącej zagadnienia wpływu dziedzictwa na jego kontekst społeczno-gospodarczy, kulturowy i środowiskowy. Analiza zebranych materiałów wskazała na szereg wyzwań w szacowaniu tego wpływu. W badaniu pod uwagę wzięto zarówno teksty dotyczące funkcjonowania obiektów dziedzictwa jako takich, jak i opracowania poświęcone wpływowi konkretnych projektów, szczególnie o charakterze inwestycyjnym. Zaskoczeniem był fakt, że w wielu przypadkach badacze wydawali się uznawać korzyści płynące z dziedzictwa za oczywiste, pomijając etap rozważań, czy dziedzictwo ma jakkolwiek wpływ, a jeśli tak, to czy wpływ ten jest pozytywny czy negatywny i jaka jest jego skala. W wielu publikacjach brakuje także poparcia tej hipotezy konkretnymi przykładami. Jest to szczególnie widoczne w przypadku wpływu dziedzictwa na kulturę – przeważająca część opracowań, raportów oraz podsumowań dotyczących tego zagadnienia opiera się na bardzo ogólnych wynikach badań, które nie pozwalają na wyciągnięcie miarodajnych wniosków.

Kolejnym problemem jest brak wyraźnego rozróżnienia między dziedzictwem a całościowo rozumianą sferą kultury w dużej części analizowanych tekstów. Przedmiotem stosunkowo wielu prac dotyczących wpływu dziedzictwa na inne sfery życia jest więc kultura w szerokim sensie. Z tego względu utrudnione jest uzyskanie na ich podstawie informacji dotyczących jedynie dziedzictwa, a także wysnucie wniosków i sformułowanie konkluzji dotyczących tylko tej kwestii. Wyzwanie stanowi ponadto fakt, że zgromadzone prace uwzględniają bardzo szerokie pole zainteresowań i w wielu przypadkach dziedzictwo materialne i niematerialne, ruchome i nieruchome traktowane jest jako jedna sfera. Niemniej jednak w raporcie uwzględnionych zostało kilka opracowań dotyczących kultury, ponieważ ich tematyka pozwala założyć, że dziedzictwo kulturowe stanowiło istotną część badań.

Na przestrzeni ostatniej dekady zauważyć można równomierny wzrost liczby powstających opracowań na temat wpływu dziedzictwa nieruchomego we wszystkich czterech wyróżnionych obszarach. Najwcześniej badacze podjęli temat wpływu dziedzictwa na sferę gospodarki. Liczba opracowań dotyczących oddziaływania dziedzictwa na społeczeństwo i kulturę znacznie wzrosła pod koniec lat dziewięćdziesiątych XX wieku. Z kolei najnowszym obszarem zainteresowań jest relacja między dziedzictwem kulturowym a środowiskiem naturalnym – badania w tym zakresie rozpoczęły się dopiero na początku tego wieku.



Rys. 4. BADANIE WPŁYWU DZIEDZICTWA NA POSZCZEGÓLNE OBSZARY.

Źródło: opracowanie własne na podstawie wyników badań kwestionariuszowych.

Jak pokazuje Rys. 4, całościowe, zintegrowane podejście do dziedzictwa kulturowego było do tej pory stosowane rzadko – jedynie 6% zebranych opracowań analizuje wpływ dziedzictwa we wszystkich czterech obszarach, podczas gdy większość skupia się raczej na badaniach jednodyscyplinarnych.

Zebrane materiały wskazują także na szereg luk i pominięć w przeprowadzonych badaniach. W odniesieniu do niektórych dziedzin, na przykład sektora kreatywnego, podzielane jest przekonanie o tym, że dziedzictwo wpływa na jego rozwój, nie zostały jednak podjęte próby dowiedzenia tego związku. Zakłada się też na

przykład bez przeprowadzenia stosownych badań, że dziedzictwo odgrywa rolę w rozwijaniu i inspirowaniu produkcji nowych towarów i usług (np. pamiątek, rzemiosła). Co więcej, jedynie na marginesie poruszany jest w literaturze przedmiotu wpływ dziedzictwa kulturowego na rozwój zasobów kultury.

Jednym z głównych wyzwań związanych z zebraniem i analizą badań realizowanych na terenie całej Europy był problem różnorodności językowej. Opracowanie całości literatury powstałej we wszystkich językach narodowych stanowiło zadanie zdecydowanie wykraczające poza ramy czasowe i możliwości kadrowe projektu. Jednakże dostępne opracowania, a także wywiady przeprowadzone z ekspertami umożliwiły wyciągnięcie istotnych wniosków, zarysowanie trendów, wskazanie luk w dotychczasowych badaniach i sformułowanie rekomendacji na przyszłość.

Liczba i zakres zidentyfikowanych tekstów pozwalają dostrzec dysproporcję pomiędzy Europą Zachodnią a Środkową – w przypadku tej pierwszej widoczna jest zdecydowanie większa świadomość konieczności prowadzenia badań. W związku z historycznymi uwarunkowaniami (w tym pięćdziesięcioletnim okresem podziału Europy żelazną kurtyną oraz transformacją polityczną i ekonomiczną w Europie Środkowej) tak zwane nowe państwa członkowskie UE pozostają w tyle w zakresie postrzegania i badania dziedzictwa jako katalizatora rozwoju społeczno-ekonomicznego. Eksperti zaangażowani do projektu zwrócili również uwagę na konieczność wypracowania metodologii umożliwiającej realizację zintegrowanych badań. Kraje Europy Zachodniej posiadają dłuższą tradycję szacowania wartości oraz wykorzystywania potencjału dziedzictwa kulturowego, jednak skala i zakres prowadzonych badań w tym regionie nie jest jednorodna (najwięcej inicjatyw zostało zrealizowanych w Wielkiej Brytanii). Analiza zebranych materiałów wskazuje na potrzebę dalszych, bardziej pogłębionych, międzysektorowych i interdyscyplinarnych badań i analiz, które mogłyby wykazać wpływ dziedzictwa kulturowego na różne sfery życia.





☉ **Centrum Dziedzictwa Średniowiecznego Doliny Mozy zlokalizowane w „Maison espagnole” (hiszpańskim domu).**

Zwycięzca Nagrody Unii Europejskiej w dziedzinie Dziedzictwa Kulturowego/ Nagrody Europa Nostra w kategorii edukacja, szkolenia i podnoszenie świadomości w 2009 roku.

FOT. © Europa Nostra

POZIOM MIKRO. ANALIZA WPŁYWU DZIEDZICTWA KULTUROWEGO NA PODSTAWIE STUDIÓW PRZYPADKÓW

Dla zilustrowania badań opisanych w raporcie *Cultural Heritage Counts for Europe* wybrane zostały studia przypadków z terenu Europy Zachodniej (historyczne miasto Mechelen w Belgii) oraz Europy Środkowej (muzea mieszczące się w historycznych budynkach w Polsce: Galeria Sztuki Polskiej XIX wieku – oddział Muzeum Narodowego w Krakowie, oraz nowa przestrzeń Muzeum Sztuki w Łodzi – ms²). Celem tej prezentacji, poza dostarczeniem przykładów opartych na danych ilościowych i jakościowych, było także wypracowanie ram teoretycznych, które umożliwiłyby ocenę wpływu dziedzictwa na różne sfery życia i wypracowanie w przyszłości metodologii badania oddziaływania dziedzictwa na jego kontekst. Uzupełnieniem studiów przypadków jest analiza ewaluacji wpływu dziedzictwa, przeprowadzonych przez laureatów Nagrody Unii Europejskiej w dziedzinie Dziedzictwa Kulturowego/Nagrody Europa Nostra. Pomimo tego, że zwycięskie projekty stanowią najlepsze przykłady działań w sektorze dziedzictwa w ostatnich latach, okazało się, że jedynie jedna trzecia laureatów nagrody dokonała oceny ich znaczenia. Szczegółowe omówienie oraz analiza tych przypadków znajdują się w Aneksie do pełnej wersji raportu.

WNIOSKI

Autorzy raportu mają świadomość, że zebrane w ramach projektu opracowania i dokumenty nie stanowią kompletnego zbioru badań prowadzonych w Europie ani nie są reprezentatywne dla wszystkich państw członkowskich UE. Jednakże ich liczba i zakres tematyczny umożliwiają wyciągnięcie wniosków, które pozwalają na lepsze zrozumienie wpływu dziedzictwa na życie Europejczyków. Przede wszystkim dają one możliwość pozytywnego zweryfikowania wstępnej hipotezy projektu, głoszącej, że dziedzictwo kulturowe ma istotne znaczenie dla rozwoju Europy i podniesienia jakości życia jej mieszkańców. Krytyczna analiza materiału pokazuje, że dziedzictwo wywiera pozytywny wpływ na wszystkie cztery wyróżnione obszary: gospodarkę, społeczeństwo, kulturę i środowisko.

Wpływ ten widoczny jest bez względu na typ obiektu dziedzictwa (np. pojedynczy zabytek w przestrzeni wiejskiej lub kompleks budynków zabytkowych w centrum miasta) czy jego położenie geograficzne (Zachodnia lub Środkowa Europa, w centrum lub na prowincji).

Mimo zauważalnego wzrostu liczby badań prowadzonych w tej dziedzinie w dalszym ciągu widoczne są luki, jeśli chodzi o spektrum badanych tematów oraz kompleksowość analiz. Głównym wnioskiem wypływającym z projektu może więc być konieczność prowadzenia badań o holistycznym charakterze, które mierzyłyby wpływ dziedzictwa we wszystkich czterech obszarach. Na podstawie takich badań różni aktorzy (właściciele obiektów, menadżerowie, władze, sponsorzy itd.) będą mogli ocenić, czy ich inwestycja skutecznie zrealizowała zamierzone cele. Pozwoli to na lepsze wykorzystanie środków i umocnienie roli dziedzictwa kulturowego w planowaniu strategicznym dla danego obszaru. Obecnie wpływ dziedzictwa kulturowego jest zbyt często uważany za pewnik, co prowadzi do sytuacji, w której nie gromadzi się nawet bardzo podstawowych danych na temat danej inwestycji.

Jedną z ważnych konkluzji autorów projektu jest propozycja zastosowania tak zwanego *upstream approach*, czyli strategii, w której znając potencjalny wpływ dziedzictwa na różne obszary naszego życia, poszukuje się środków na realizację projektów z nim związanych nie tylko w programach i funduszach bezpośrednio przeznaczonych do tego celu. Projekty dotyczące dziedzictwa mogą bowiem realizować także cele związane z gospodarką, problemami społecznymi czy ochroną środowiska, dlatego dodatkowe środki na ich realizację pochodzić mogą z programów utworzonych dla tych sektorów.

Dziedzictwo kulturowe i szerzej rozumiana kultura są bardzo często pomijane w strategiach rozwojowych tak na poziomie regionów i państw, jak i samej Unii Europejskiej. Nie inaczej stało się w przypadku przygotowanej w kontekście kryzysu finansowego i gospodarczego w 2010 roku strategii unijnej *Europa 2020. Strategia na rzecz inteligentnego, trwałego wzrostu gospodarczego sprzyjającego włączeniu społecznemu*. Jednym z celów projektu było więc pokazanie, że dziedzictwo kulturowe może przyczyniać się do realizacji założeń strategii poprzez „tworzenie nowych miejsc pracy i określanie kierunku rozwoju naszych społeczeństw” oraz przez wkład w realizację wzajemnie powiązanych ze sobą priorytetów strategii, zdefiniowanych jako:

- wzrost inteligentny – rozwój gospodarki opartej na wiedzy i innowacji;
- wzrost zrównoważony – wspieranie gospodarki efektywnie korzystającej z zasobów, bardziej przyjaznej środowisku i bardziej konkurencyjnej;
- wzrost sprzyjający włączeniu społecznemu – wspieranie gospodarki opartej na wysokim poziomie zatrudnienia, zapewniającej spójność gospodarczą, społeczną i terytorialną.

Rola kultury w osiągnięciu wspomnianych priorytetów jest wyraźnie niedoceniana, bowiem w dokumencie nie pojawia się bezpośrednie nawiązanie do kultury, sztuki czy dziedzictwa. Niemniej jednak wszystkie te obszary, w tym

dziedzictwo kulturowe, mogą mieć istotny wkład w inteligentny, zrównoważony wzrost gospodarczy sprzyjający włączeniu społecznemu (choć bardziej adekwatny byłby tu termin „rozwój”).

Tab. 2. POTENCJALNY WKŁAD DZIEDZICTWA KULTUROWEGO W REALIZACJĘ STRATEGII *EUROPA 2020*.

CELE STRATEGII	WKŁAD DZIEDZICTWA KULTUROWEGO	PRZYKŁADY WPŁYWU DZIEDZICTWA
WZROST INTELIGENTNY	<p>edukacja, szkolenia, wiedza</p> <p>nowe technologie</p>	<p>Udział w projektach związanych z dziedzictwem podnosi wszechstronne kompetencje i może zmniejszyć odsetek osób porzucających naukę.</p> <p>Istnieje potrzeba opracowania nowego oprogramowania (digitalizacja, łatwiejszy dostęp) na polu dziedzictwa kulturowego. Dziedzictwo kulturowe stanowi źródło nowych produktów i usług.</p> <p>Technologie rzeczywistości wirtualnej mogą zostać wykorzystane do interpretacji obszarów zabytkowych oraz wspierania rozwoju turystyki kulturowej.</p>
WZROST ZRÓWNOWAŻONY	<p>atrakcyjność i konkurencyjność regionu</p> <p>gospodarka przyjazna środowisku, ponowne wykorzystanie zasobów</p>	<p>Unikalne wartości danego miejsca przyciągają przedsiębiorstwa skłonne do szybkiej relokacji, inwestorów, mieszkańców i turystów.</p> <p>Dziedzictwo kulturowe może przyciągać klastry przemysłowe wzajemnie wspierające zatrudnienie, kluczowe dla konkurencyjności gospodarczej regionu.</p> <p>Ochrona i adaptacja zabytkowych obiektów dla celów bieżących redukuje niekontrolowany rozrost tkanki miejskiej, sprzyja redukcji odpadów i zachowaniu energii wbudowanej budynków.</p>
WZROST SPRZYJAJĄCY WŁĄCZENIU SPOŁECZNEMU	<p>tworzenie nowych miejsc pracy</p> <p>spójność społeczna</p> <p>jakość życia</p>	<p>Ochrona dziedzictwa kulturowego, jego konserwacja i rewitalizacja mają bezpośredni, pośredni i indukowany wpływ na tworzenie nowych miejsc pracy. Np. jedno nowe stanowisko w sektorze dziedzictwa generuje pośrednio 26,7 innych miejsc pracy.</p> <p>Udział w projektach związanych z dziedzictwem sprzyja budowaniu poczucia własności i odpowiedzialności oraz wzrostowi dumy obywatelskiej. Może prowadzić do tworzenia się nowych sieci współpracy pomiędzy społecznościami, zbliżać do siebie ludzi i zwiększać kapitał społeczny.</p> <p>Dziedzictwo kulturowe wpływa na rozwój przyjaznego otoczenia dla mieszkańców (przestrzeń publiczną, znajome i niezmiennie miejsca), a także tworzy poczucie przynależności i sprzyja powstawaniu więzi społecznych.</p>

Źródło: opracowanie własne.

Tab. 2 pokazuje, w jaki sposób dziedzictwo kulturowe może przyczynić się do wdrożenia strategii *Europa 2020*. Co więcej, może ono mieć istotny wpływ na osiągnięcie innych celów sektorowej i międzysektorowej polityki unijnej, przede wszystkim dotyczącej zatrudnienia i praw społecznych, rozwoju terenów wiejskich, konkurencyjności, środowiska, rozwoju regionalnego i lokalnego, społec-

czeństwa cyfrowego, społeczeństwa obywatelskiego oraz organizacji pozarządowych, nie wspominając o turystyce, kulturze i edukacji. Podobną rolę może ono odegrać także na poziomie regionalnym i lokalnym.

Raport *Cultural Heritage Counts for Europe* stanowi istotny głos w rozwijającej się debacie na temat zrównoważonego rozwoju, służąc jako użyteczny wstęp do tych zagadnień dla samorządów, władz regionalnych i lokalnych, które stawiają czoła zmieniającym się priorytetom i nowym wyzwaniom. Wyniki przedstawione w raporcie, będąc efektem przeglądu najczęściej stosowanych metodologii oceny wpływu dziedzictwa kulturowego w Unii Europejskiej, mogą stanowić zachętę do lepszego zrozumienia roli dziedzictwa kulturowego w społeczeństwie teraz i w przyszłości. Szczególnie istotne wydaje się zwiększenie świadomości dotyczącej znaczenia tych kwestii w czasach kryzysu finansowego, kiedy to wydatki publiczne na kulturę i dziedzictwo kulturowe są często w sposób krótkowzrostny redukowane lub całkiem eliminowane. Jak pokazują wyniki badań przedstawione w raporcie, dziedzictwo kulturowe wpływa na wiele obszarów naszego życia.

Pełny raport *Cultural Heritage Counts for Europe* prezentuje szeroki przegląd argumentów, popartych wynikami badań, które potwierdzają rozmaite korzyści z inwestowania w dziedzictwo kulturowe. Skrót wyników analizy pokazuje Tab. 1. Natomiast poniżej omówiono dziesięć najważniejszych wniosków płynących z projektu wraz z wybranymi przykładami i ilustrującymi je danymi.

1 Dziedzictwo kulturowe stanowi kluczowy element i czynnik atrakcyjności poszczególnych regionów, miast i obszarów wiejskich Europy. Związane jest to z jego potencjałem w zakresie przyciągania inwestycji sektora prywatnego, wpływu na rozwój dzielnic kreatywnych oraz atrakcyjności dla osób utalentowanych i branż skłonnych do szybkiej relokacji. Znacząco wpływa więc ono na wzrost konkurencyjności regionów zarówno na arenie europejskiej, jak i w skali globalnej.

PRZYKŁAD

Przykład **MOTOR VALLEY CLUSTER KOŁO MODENY (WŁOCHY)** ilustruje, w jaki sposób przemysł samochodowy oraz dziedzictwo mogą zwiększyć poczucie regionalnej tożsamości i stworzyć nową formę wielosektorowego i wielodyscyplinarnego klastra kultury. Inicjatywa połączyła firmy samochodowe, muzea i archiwa, organizacje rzemieślnicze i turystyczne, a także sportowe, które wspólnie doprowadziły do znacznego wzrostu turystyki w regionie i zwiększenia jego konkurencyjności (zob. s. 163 pełnej wersji raportu).

PRZYKŁAD

Dziedzictwo kulturowe, w tym dziedzictwo poprzemysłowe, często stanowi podstawę tworzenia dzielnic kreatywnych, czego przykładem jest **CREATIVE INDUSTRIES QUARTER W SHEFFIELD (WIELKA BRYTANIA)** albo **TEMPLE BAR W DUBLINIE (IRLANDIA)**. Zaniedbane dzielnice pełne zdewastowanych budynków, często obiektów ważnych ze względu na swą architekturę, bywają atrakcyjne wizualnie i przyciągają swoją atmosferą i wyjątkowym *genius loci* artystów, przedsiębiorców i menadżerów kultury oraz początkujące firmy typu

📍 Museo Ferrari koło Modeny (Włochy)

Część interdyscyplinarnego Motor Valley Cluster, który wpływa na zwiększenie konkurencyjności regionu Emilia Romagna.

Fot. Turismo Emilia Romagna
CC BY-NC-SA 2.0



📍 Temple Bar w Dublinie (Irlandia).

Dublińska dzielnica kultury i kreatywności, na której popularność składają się wydarzenia kulturalne, rzemiosło, zabytki, sklepy i życie nocne.

Fot. Jim Nix
CC BY-NC-SA 2.0



start-up (zazwyczaj należące do sektora kreatywnego), poszukujące dogodnych warunków wynajmu lokali użytkowych. Rewitalizacja dziedzictwa kulturowego zwiększa wartość kulturową obszaru, odgrywa też kluczową rolę w podnoszeniu atrakcyjności miejsca, przyczyniając się również do jego rozwoju ekonomicznego (zob. s. 175 pełnej wersji raportu).

PRZYKŁAD

Badania dotyczące **DUBLINA** i jego strategii „centrum talentów”, opartej na tworzeniu warunków sprzyjających osiedlaniu się w historycznym centrum miasta, wskazały na to, że wyjątkowy charakter miasta wynikający z jego zasobów kultury i dziedzictwa oraz historycznej autentyczności przyciąga młodą klasę kreatywną, a wraz z nią także jej potencjalnych pracodawców (zob. s. 162 pełnej wersji raportu).

2 Dziedzictwo kulturowe stanowi o wyjątkowej tożsamości krajów i regionów, stając się źródłem interesujących narracji miejskich, które są podstawą dla skutecznych strategii marketingowych, mających na celu rozwój turystyki kulturowej oraz pozyskanie inwestorów.

PRZYKŁAD Podczas gdy głównym celem **LISTY ŚWIATOWEGO DZIEDZICTWA UNESCO** jest promowanie zrozumienia dla miejsc reprezentujących wyjątkową i uniwersalną wartość oraz sposobów zarządzania nimi, obecność na tej liście postrzegana jest powszechnie jako potencjalne narzędzie marketingowe. Badania dotyczące 878 obiektów z listy UNESCO wskazały na istnienie dwunastu kluczowych obszarów, w których miejsca tego typu miały wpływ na rozwój turystyki oraz pozyskanie inwestorów (zob. s. 126–127 pełnej wersji raportu).

PRZYKŁAD Badania przeprowadzone w **HAMBURGU (NIEMCY)** dowodzą, że miejsca związane z dziedzictwem, na przykład obiekty wpisane na listę chronionych zabytków, traktuje się jako prestiżową lokalizację dla biznesu. 87% pracowników wskazało w badaniu na polepszenie atmosfery w pracy, kiedy firma przeniosła się do budynku zabytkowego, także 73% klientów pozytywnie zareagowało na zmianę. Dziedzictwo kulturowe stanowi czynnik wyboru miejsca nowej inwestycji, szczególnie w przypadku przedsiębiorstw informatycznych oraz tych, które zatrudniają wysoko wykwalifikowaną kadrę (zob. s. 161–162 pełnej wersji raportu).

PRZYKŁAD Znaczący wpływ na wzmocnienie marki porcelany **ZSOLNAY** miała rewitalizacja obszaru dawnej fabryki porcelany i kafli, która uczyniła ją bardziej rozpoznawalną nie tylko dla mieszkańców **PECZU (WĘGRY)**, ale także dla turystów (zob. s. 119 pełnej wersji raportu).

PRZYKŁAD Analiza powiązań między ochroną historycznej zabudowy miejskiej i widocznym wzrostem turystyki w miastach we **WSCHODNICH LANDACH NIEMIEC** od lat dziewięćdziesiątych XX wieku ukazała znaczenie pozytywnych, niematerialnych i pośrednich efektów działań związanych z rewitalizacją miast i wpływ tych działań na zwiększenie liczby odwiedzających (zob. s. 122 pełnej wersji raportu).

3 Dziedzictwo kulturowe jest ważnym czynnikiem tworzenia nowych miejsc pracy w Europie, obejmując szeroki zakres zawodów oraz poziomów wykwalifikowania, od prac budowlanych związanych z konserwacją, naprawą i utrzymaniem obiektów zabytkowych, poprzez turystykę kulturową, po niewielkie przedsiębiorstwa typu start-up, często działające w przemyśle kreatywnych.

PRZYKŁAD Szacuje się, że liczba osób bezpośrednio zatrudnionych w sektorze dziedzictwa kulturowego w Europie wynosi ponad 300 000. Potencjał dziedzictwa kulturowego leży także w pośrednim i indukowanym wpływie na powstawanie nowych miejsc pracy w innych sektorach – liczba miejsc pracy tworzonych pośrednio sięga 7,8 miliona osobo-lat. Wyliczono, że sektor dziedzictwa kulturowego



📍 **Dzielnica kulturalna Zsolnay w Peczcu (Węgry),**

Europejskiej Stolicy Kultury w 2010 roku. Dzisiaj jedno z głównych miejsc w Peczcu wpływających na atrakcyjność miasta i budujących jego markę.

wytwarza pośrednio w przybliżeniu 26,7 nowych miejsc pracy przypadających na każde miejsce pracy w sektorze, co jest wynikiem znaczenie wyższym niż na przykład ten obserwowany w przemyśle samochodowym, gdzie mnożnik wynosi jedynie 6,3 (zob. s. 153–154 pełnej wersji raportu).

PRZYKŁAD Badania Banku Światowego wskazują, że na każdy 1 milion dolarów zainwestowany w renowację architektury tworzy się 31,3 miejsc pracy, podczas gdy taka sama suma zainwestowana w przemysł wytwórczy przynosi jedynie 21,3 nowych stanowisk na rynku pracy (zob. s. 155 pełnej wersji raportu).

PRZYKŁAD Sukces **GALERII TATE MODERN W LONDYNIE (WIELKA BRYTANIA)** pokazuje, jaką rolę w przekształcaniu całych dzielnic może odgrywać dziedzictwo przemysłowe. Na przestrzeni jednego tylko roku Tate Modern stała się trzecim najczęściej odwiedzanym miejscem związanym z turystyką w Wielkiej Brytanii, a także flagową atrakcją londyńskiej dzielnicy South Bank, przyciągając zwiedzających do wcześniej nieznanego i zaniedbanego miejsca. Powstanie Tate Modern związane było z utworzeniem od 2100 do 3900 nowych miejsc pracy w budownictwie, zarządzaniu, gastronomii oraz hotelarstwie. Przychód szacuje się na od 75 do 140 milionów funtów, z których od 50 do 70 milionów przypisuje się wpływowi samej Tate Modern (zob. s. 159–160 pełnej wersji raportu).

PRZYKŁAD Zdaniem specjalistów dziedzictwo kulturowe jest sektorem wysoce pracochłonnym (to praca stanowi około 60–70% kosztów renowacji obiektu, podczas gdy w przypadku nowego budynku jej koszty wynoszą połowę nakładów, drugą połowę natomiast koszty materiałów), w którym postępująca modernizacja nie przekłada się na likwidację miejsc pracy. Wręcz przeciwnie, na rynku europejskim coraz bardziej brakuje specjalistów w tym sektorze, szczególnie w zakresie konserwacji (zob. s. 155–156 pełnej wersji raportu).

4 **Dziedzictwo kulturowe stanowi źródło kreatywności i innowacji, generując nowe koncepcje i rozwiązania problemów oraz tworząc innowacyjne usługi – od digitalizacji zasobów kulturowych po wykorzystywanie nowatorskich technologii rzeczywistości wirtualnej – których celem jest interpretacja i udostępnienie zabytkowych dzielnic i architektury mieszkańcom i turystom.**

PRZYKŁAD Jak pokazują wyniki projektu EPOCH, dziedzictwo kulturowe może stymulować innowacje w sektorze teleinformatyki, związane zarówno z digitalizacją zasobów dziedzictwa, jak i z potrzebą zaprezentowania ich szerszej publiczności przy użyciu technologii wirtualnej. Tworzenie nowych produktów i nowych usług wymaga większej liczby wyspecjalizowanych stanowisk pracy – zarówno po stronie podaży, jak i popytu (zob. s. 175 pełnej wersji raportu).





📍 Galeria Tate Modern w Londynie (Wielka Brytania)

zlokalizowana w zaadaptowanym budynku elektrowni. Szacuje się, że generuje ona przychód w wysokości 75 milionów funtów oraz 140 milionów funtów w otoczeniu gospodarczym, a także przyczyniła się do utworzenia od 2100 do 3900 nowych miejsc pracy.

FOT. Jim Bowen
CC BY 2.0

📍 Wnętrze Tate Modern.

Wejście do Hali Turbin, która stanowi przestrzeń do prezentacji wielkoformatowych rzeźb i instalacji.

FOT. Nick Garrod
CC BY-NC-ND 2.0



5 Dziedzictwo kulturowe może mieć wysoką stopę zwrotu z inwestycji i być ważnym źródłem dochodów z podatków dla władz publicznych – zarówno w przypadku aktywności gospodarczej w sektorach związanych z dziedzictwem, jak i pośrednio, jako efekt zewnętrzny, w tym mnożnikowy, projektów związanych z dziedzictwem prowadzących do kolejnych inwestycji.

PRZYKŁAD

Organizacja **ENGLISH HERITAGE (WIELKA BRYTANIA)** zamówiła analizę kosztów i korzyści wynikających z lokalizacji nieruchomości na terenie lub w pobliżu obszaru objętego ochroną konserwatorską (przeanalizowano ponad milion transakcji na rynku nieruchomości w latach 1995–2010 i przeprowadzono szereg wywiadów i ankiet), która wskazała na wzrost wartości tak zlokalizowanych budynków w wysokości około 23% (zob. s. 132–133 pełnej wersji raportu). Na zwiększony zwrot kosztów inwestycji wykazuje także badanie przeprowadzone w **BERLINIE (NIEMCY)**, gdzie zewnętrzny efekt dziedzictwa związany z wartością nieruchomości sięga aż 1,4 miliona EUR (zob. s. 132 pełnej wersji raportu).

☉ Kościół klepkowy w Borgund (Norwegia)

generuje 628,5% zwrotu z inwestycji w skali rocznej, a szacunkowy przychód roczny z podatku dochodowego wynosi 11 milionów NOK.

FOT. Bob Witlox
CC BY-NC-ND 2.0

**PRZYKŁAD**

KOŚCIÓŁ KLEPKOWY W BORGUND (NORWEGIA) generuje, z samego podatku dochodowego, 628,5% zwrotu z inwestycji w skali rocznej – przy kosztach utrzymania kościoła sięgających około 2 milionów NOK (ok. 245 523 EUR) rocznie. Natomiast dochód z biletów sięga 1,75 miliona NOK. Wedle tego badania szacunkowy przychód roczny z podatku dochodowego generowanego przez kościół jako główną atrakcję regionu wynosi 11 milionów NOK (zob. s. 164 pełnej wersji raportu).

PRZYKŁAD

L'Établissement public de coopération culturelle (L'EPCC), instytucja zarządzająca znajdującym się na Liście Światowego Dziedzictwa UNESCO obiektem **PONT DU GARD (FRANCJA)**, potrzebuje 7 milionów EUR rocznie na utrzymanie obiektu, z czego 3,4 miliona EUR pochodzi od władz lokalnych i regionalnych. L'EPCC

📍 **Pont du Gard (Francja)**, obiekt znajdujący się na Liście Światowego Dziedzictwa UNESCO. Wpływy pośrednie z obiektu szacuje się na 135 milionów EUR, a przychód z podatków to około 21,5 miliona EUR.

FOT. Tiberio Frascari
CC BY-SA 2.0

zarabia 3,6 miliona EUR na usługach dla zwiedzających (restauracje, parkingi, muzeum, sklep z pamiątkami, bilety). Wpływy pośrednie z obiektu szacuje się na 135 milionów EUR (wydatki ponoszone przez zwiedzających poza obiektem), a przychód z podatków to około 21,5 miliona EUR (zob. s. 164–165 pełnej wersji raportu).



6 Dziedzictwo kulturowe jest katalizatorem zrównoważonej rewitalizacji.

PRZYKŁAD

Dziedzictwo kulturowe odegrało kluczową rolę w regeneracji **DZIELNICY KATEDRALNEJ W BELFAŚCIE (IRLANDIA PÓŁNOCNA)**. Podejmowane w dzielnicy inwestycje niezwiązane z jej dziedzictwem kulturowym miały niewielki lub zgoła zerowy udział w zwiększeniu atrakcyjności obszaru dla inwestorów, podczas gdy inwestycje w dziedzictwo okazały się głównym motorem regeneracji (zob. s. 162 pełnej wersji raportu).

PRZYKŁAD

Rewitalizacja terenów poprzemysłowych oraz rozwój zainteresowania turystyką z nimi związaną okazują się mieć wpływ na budowanie tożsamości mieszkańców, co potwierdzają badania przeprowadzone w regionach poprzemysłowych Wielkiej Brytanii. Upadek przemysłu ciężkiego w latach siedemdziesiątych i osiemdziesiątych XX wieku wywołał ogromne poczucie straty i nostalgię za przemysłową przeszłością. Rozwój turystyki poprzemysłowej



📍 **Muzeum i skansen
w Jamtli (Szwecja)**

oferuje pozytywne doświadczenia
edukacyjne skłaniające młodych
ludzi do podjęcia przerwanej
edukacji formalnej.

FOT. Roine Johansson
CC BY-NC-ND 2.0



📍 **Zamek w Pszczynie,**

którego renowacja pozytywnie wpłynęła na wizerunek miasta, zwiększyła poczucie dumy jego mieszkańców oraz ich udział w kulturze.

FOT. Rafał Nalepa
CC BY-NC-ND 2.0

pomógł w rewitalizacji wielu zdegradowanych obszarów, wsparł rozwój gospodarczy, a tym samym przyczynił się do wzrostu dumy lokalnej i budowania tożsamości (zob. s. 151 pełnej wersji raportu).

7 Ochrona dziedzictwa kulturowego przyczynia się do rozwiązania problemów Europy związanych ze zmianami klimatu m.in. poprzez zachowanie energii wbudowanej w zabytkowych budynkach.

PRZYKŁAD Ponowne użycie i rewitalizacja istniejących zasobów architektury przynoszą korzyści środowisku, a coraz więcej danych wskazuje na to, że poziom efektywności energetycznej budynków publicznych wzniesionych przed 1890 rokiem równy jest temu właściwemu większości wyszukanych nowoczesnych obiektów, a czasem nawet go przekracza. Z punktu widzenia ochrony środowiska energia wbudowana istniejących budynków jest jednym z najbardziej przekonujących argumentów na rzecz ich zachowania (zob. s. 147 pełnej wersji raportu).

PRZYKŁAD Utrzymywanie i ponowne użycie istniejących budynków przyczyniają się także do zmniejszenia niekontrolowanego rozrostu tkanki miejskiej, wydłużając materialną żywotność budynków lub ich części, oraz sprzyjają redukcji ilości odpadów (zob. s. 80 pełnej wersji raportu).

8 Dziedzictwo kulturowe przyczynia się do poprawy jakości życia, decyduje o niepowtarzalnym charakterze i atmosferze poszczególnych dzielnic, miast i regionów w różnych częściach Europy, zwiększając ich popularność jako potencjalnych miejsc zamieszkania, pracy i turystyki oraz atrakcyjność dla mieszkańców, turystów oraz klasy kreatywnej.

PRZYKŁAD Studium przypadku wpływu społeczno-gospodarczego dziedzictwa w mieście **MECHELEN (BELGIA)** wskazuje, że dziedzictwo i jego skuteczna ochrona mają decydujące znaczenie dla jakości życia mieszkańców. Dziedzictwo jest przez nich wysoko cenione i przyczynia się do polepszenia wizerunku miasta i wzrostu dumy obywatelskiej. 84% mieszkańców podkreśla, że dziedzictwo stanowi najważniejszy czynnik sukcesu tego wizerunku (zob. s. 214–221 pełnej wersji raportu).

PRZYKŁAD Badania przeprowadzone w **WIELKIEJ BRYTANII** ukazują pozytywną korelację pomiędzy liczbą i rodzajem zasobów dziedzictwa w określonych miejscach oraz ich obrazem i atrakcyjnością jako potencjalnych celów dla turystów. Wskazują także, że obszary objęte rewitalizacją dziedzictwa cieszą się dużą popularnością oraz są pozytywnie postrzegane przez ich użytkowników. 89% respondentów zgodziło się z opinią, że inwestycje dotyczące zabytkowych obiektów stworzyły środowisko o pozytywnej atmosferze. 93% respondentów uznało, że inwestycje tego rodzaju polepszyły wizerunek terenów bezpośrednio sąsiadujących z obiektem objętym rewitalizacją i doprowadziły do poprawy wizerunku całego miasta (zob. s. 125–126 pełnej wersji raportu).

PRZYKŁAD Klasa kreatywna uważana jest za wyjątkowo pożądaną z ekonomicznego punktu widzenia, bowiem przyciąga ona inwestorów, szczególnie z obszaru nowych

technologii oraz innowacji. Badanie przeprowadzone w **HOLANDII** pokazuje, że przedstawiciele tamtejszej klasy kreatywnej wybierają miejsca pracy i zamieszkania, biorąc pod uwagę ich wartość estetyczną, obecność zabytkowej architektury oraz piękno środowiska naturalnego (zob. s. 162 pełnej wersji raportu).

9 Dziedzictwo kulturowe jest źródłem bodźców kluczowych dla nauki i kształcenia ustawicznego, lepszego zrozumienia historii, poczucia dumy obywatelskiej oraz przynależności, stymulując współpracę oraz rozwój osobisty.

PRZYKŁAD

Obecność dziedzictwa może zachęcać osoby, które z różnych względów przerwały edukację, do kontynuowania nauki lub nabywania nowych umiejętności. **MUZEUM JAMTLI W ÖSTERSUND (SZWECJA)** we współpracy z regionalnym archiwum oraz miejscową szkołą średnią rozpoczęło program mający na celu stworzenie pozytywnego doświadczenia edukacyjnego dla młodych ludzi. W rezultacie jedna trzecia uczestników podjęła przerwana edukację w szkole (zob. s. 142 pełnej wersji raportu).

PRZYKŁAD

Badania dotyczące **MUZEUM ZAMKOWEGO W PSZCZYŃIE (POLSKA)** wykazały, że najczęstszym powodem wizyt w muzeum jest chęć spędzenia czasu w przyjemnym otoczeniu, ale także zdobycia nowej wiedzy: „Choć często [...] ważniejszy jest wypoczynek czy dobra zabawa z rodziną i przyjaciółmi, wiele osób odwiedzających instytucje dziedzictwa opuszcza je z poczuciem zdobycia nowej wiedzy, nowych inspiracji czy poczuciem zaciekawienia” (zob. s. 141 pełnej wersji raportu).

10 Dziedzictwo kulturowe łączy w sobie wiele z wymienionych wyżej pozytywnych elementów, przyczyniając się do tworzenia kapitału społecznego, oraz sprzyja budowaniu spójności społecznej na terenie całej Europy, dostarczając ram dla partycypacji i zaangażowania oraz wspomagając integrację mieszkańców.

PRZYKŁAD

Związek pomiędzy zabytkowym otoczeniem a kapitałem społecznym przejawia się między innymi we wzroście poczucia przywiązania do miejsca. Obiekty zabytkowe stanowią dogodne otoczenie dla tworzenia nowych i wzmacniania istniejących interakcji pomiędzy ludźmi (zob. s. 171 pełnej wersji raportu).

PRZYKŁAD

Badania przeprowadzone przez **HERITAGE LOTTERY FUND (WIELKA BRYTANIA)** wskazują na znaczący rozwój różnorodnych umiejętności u uczestników projektów związanych z dziedzictwem, takich jak umiejętności badawcze, pewność siebie, kompetencje społeczne i komunikacyjne (poprzez pracę w grupie, wygłaszanie prezentacji, słuchanie innych, prowadzenie wywiadów, obserwację), umiejętności teleinformatyczne i techniczne (zob. s. 137 pełnej wersji raportu).

PRZYKŁAD

Dziedzictwo kulturowe stanowić może istotny czynnik budowy kapitału społecznego, działając jako ważny ośrodek dla społeczności, który sprzyja powstawaniu

nowych więzi, również między reprezentantami różnych grup wiekowych – na przykład wieloletnimi mieszkańcami i nowymi członkami społeczności – a także etnicznych i religijnych. Kontakty mogą być nawiązywane zarówno na samych obszarach zabytkowych czy w muzeach, jak też w kawiarniach i sklepach muzealnych. Programy dla ochotników tworzone przez organizacje zajmujące się dziedzictwem oferują swoim uczestnikom takie korzyści jak kontakty międzypokoleniowe, bezpośrednia interakcja oraz poczucie przynależności. Pozytywnie wpływają także na wzajemne zrozumienie między ludźmi (zob. s. 177 pełnej wersji raportu).

REKOMENDACJE

Wyniki analiz przeprowadzonych w ramach projektu potwierdzają znaczący potencjał dziedzictwa kulturowego w zakresie rozwoju społeczno-gospodarczego oraz budowania bardziej zrównoważonej i bogatszej Europy. Mogą one stanowić podstawę dla stworzenia strategii postępowania dla poszczególnych państw i samej Unii Europejskiej w tym zakresie. Jednakże skuteczne prowadzenie polityki zintegrowanego podejścia do dziedzictwa kulturowego wymaga inwestycji i działań w sferze badań naukowych, monitoringu, ewaluacji i upowszechniania wyników. Dlatego też konsorcjum projektowe opracowało pięć strategicznych rekomendacji, które mogą przyczynić się do realizacji założonych celów.

① WSPARCIE PROCESU TWORZENIA REGULACJI OPARTYCH NA WYNIKACH BADAŃ NAUKOWYCH

W ramach realizowanych przez UE inicjatyw związanych z gromadzeniem statystyk dotyczących kultury państwa członkowskie powinny:

- stosować oraz propagować zintegrowane podejście do kwestii zbierania danych – jakościowych i ilościowych, które mogą wskazywać na wpływ dziedzictwa na gospodarkę, społeczeństwo, kulturę oraz środowisko naturalne Europy, a także zarządzania nimi oraz interpretowania ich;
- korzystać z ram nakreślonych w niniejszym projekcie, aby rozpoznać, opisać i sklasyfikować „wskaźniki wpływu dziedzictwa”;
- wspierać odpowiednie programy szkoleń dla osób odpowiedzialnych za ocenę wpływu dziedzictwa i zajmujących się prowadzeniem statystyk dotyczących kultury i dziedzictwa kulturowego.

② POMIARY WPŁYWU DZIEDZICTWA

Instytucje UE mogą odgrywać kluczową rolę w zagwarantowaniu, by wpływ dziedzictwa kulturowego był systematycznie i kompleksowo badany przez podmioty i instytucje związane z dziedzictwem – dzięki:

- określeniu i promowaniu dobrych praktyk;

- wprowadzeniu wymagań dla organizatorów projektów otrzymujących wsparcie finansowe UE, by prowadziły całościową ewaluację zarówno krótko-, jak i długoterminowego wpływu dziedzictwa.

③ MONITOROWANIE TRENDÓW

W celu lepszego informowania decydentów na wszystkich szczeblach administracji Komisja Europejska powinna aktywnie wspierać monitorowanie trendów związanych z dziedzictwem kulturowym w perspektywie długookresowej. Wszelkie przyszłe mechanizmy monitorowania tego wpływu (najlepiej w formie obserwatorium) powinny zbierać oraz rozpowszechniać wyniki badań prowadzonych w różnych państwach członkowskich UE. Należy także gromadzić i regularnie publikować raporty UE dotyczące stanu zasobów dziedzictwa, a także palących problemów związanych z dziedzictwem kulturowym oraz poziomu partycypacji. Tego typu materiały powinny wypełnić najważniejsze luki w obecnej wiedzy w zakresie omówionych w raporcie tematów, a także najmniej przebadanych regionów.

④ PUBLIKOWANIE I ROZPOWSZECHNIANIE DANYCH

W związku z tym, że wiarygodne, na bieżąco zbierane dane oraz wyniki rzetelnych badań nad wpływem dziedzictwa są kluczowe dla prowadzenia polityki dotyczącej dziedzictwa na różnych szczeblach, konsorcjum projektowe podkreśla, że:

- dane zebrane w wyniku niniejszego projektu powinny zostać szeroko i nieodpłatnie udostępnione wszystkim zainteresowanym podmiotom;
- ankieta opracowana i wykorzystana do zbierania informacji na potrzeby niniejszego projektu powinna być dostępna publicznie oraz dawać możliwość modyfikowania treści;
- należy zachęcać władze regionalne i lokalne, aby wykorzystywały wyniki projektu jako narzędzie budowania kompetencji oraz przewodnik po dobrych praktykach.

⑤ OSIĄGNIĘCIE OPTIMALNEGO REZULTATU

W zgodzie z najnowszymi dokumentami opracowanymi na poziomie europejskim przez Radę Ministrów UE oraz Komisję Europejską, a także na podstawie wypracowanych w projekcie wniosków konsorcjum projektowe podkreśla wagę zmaksymalizowania wpływu dziedzictwa kulturowego na różne sektory, co osiągnąć można w następujący sposób:

- Instytucje UE oraz państwa członkowskie powinny, na wszystkich poziomach administracji – państwowym, regionalnym oraz lokalnym – przyjąć i wdrożyć holistyczne podejście do dziedzictwa. Innymi słowy, powinny zapewnić wprowadzenie kwestii dziedzictwa do głównego obszaru zainteresowań polityki unijnej poprzez

- ⊖ powiązanie problemów opieki nad dziedzictwem, jego ochrony oraz odpowiedniego użytkowania we wszystkich dotyczących tej kwestii regulacjach, programach i prowadzonych działaniach;
- ⊖ wzmocnienie świadomości korzyści pośrednich, które mogą przynieść bezpośrednie inwestycje w dziedzictwo we wszystkich obszarach polityki unijnej.
- Należy wzmocnić partycypację obywatelską w samorządach poprzez formalne i systematyczne uwzględnianie wszystkich podmiotów i społeczeństwa obywatelskiego w rozwoju strategii i polityki na rzecz dziedzictwa kulturowego.
- Należy zwrócić szczególną uwagę na pozytywny wpływ dziedzictwa na zrównoważony rozwój regionalny i lokalny oraz jego strategiczny potencjał umożliwiający „inteligentny, zrównoważony wzrost gospodarczy oparty na włączeniu społecznym”, stanowiący podstawę rozwoju „zintegrowanego, innowacyjnego i refleksyjnego społeczeństwa”. Jest to wyjątkowo istotne w kontekście śródkresowej analizy wdrażania funduszy strukturalnych przewidzianej na lata 2016–2017 oraz tworzenia nowej unijnej perspektywy finansowej i planowania funduszy strukturalnych (po roku 2020).

Bibliografia dostępna jest w pełnej wersji raportu w języku angielskim.



Zapraszamy do lektury pełnego raportu, dostępnego pod adresem:
<http://mck.krakow.pl/arttykul/cultural-heritage-counts-for-europe-raport>

CULTURAL HERITAGE COUNTS FOR EUROPE

DZIEDZICTWO KULTUROWE MA ZNACZENIE DLA EUROPY

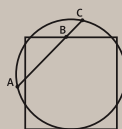
Projekt Cultural Heritage Counts for Europe (Dziedzictwo kulturowe ma znaczenie dla Europy) polegał na zebraniu, analizie oraz konsolidacji wyników badań empirycznych oraz studiów przypadków z poszczególnych państw członkowskich Unii Europejskiej na temat wpływu dziedzictwa kulturowego na ich gospodarkę, społeczeństwo, kulturę i środowisko naturalne. Projekt miał trzy cele: zademonstrowanie wartości i potencjału dziedzictwa kulturowego jako strategicznego zasobu przyczyniającego się do zachowania stabilności w Europie; zwiększenie świadomości społecznej na temat tego zasobu; przedstawienie strategicznych rekomendacji dla decydentów europejskich, narodowych i regionalnych. Projekt został zrealizowany w okresie od lipca 2013 roku do czerwca 2015 roku przy wsparciu Komisji Europejskiej i w odpowiedzi na postulaty zawarte w dokumencie *Towards an EU Strategy for Cultural Heritage – the Case for Research* („W kierunku unijnej strategii na rzecz dziedzictwa kulturowego – konieczność badań”), który w 2012 roku zaprezentowała europejska platforma European Heritage Alliance 3.3.

Projekt koordynowała Europa Nostra, a partnerami prowadzącymi badania były Międzynarodowe Centrum Kultury (Kraków) oraz Raymond Lemaire International Centre for Conservation (Uniwersytet Lowański – KU Leuven, Belgia). W projekcie uczestniczyły też trzy inne organizacje: sieć ENCAC (European Network on Cultural Management and Cultural Policy Education), Heritage Europe – EAHTR (European Association of Historic Towns and Regions) oraz The Heritage Alliance.

© Copyright Konsorcjum projektowe



encac



MIĘDZYNARODOWE
CENTRUM
KULTURY
INTERNATIONAL
CULTURAL
CENTRE



The
Heritage
Alliance